

บทที่ 3

ผลการติดตามตรวจสอบผลกระทบสิ่งแวดล้อม

บทที่ 3

ผลการปฏิบัติตามมาตรการป้องกันและแก้ไขผลกระทบสิ่งแวดล้อม

3.1 แผนการดำเนินงาน

บริษัท ยูไนเต็ด แอนนาลิสต์ แอนด์ เอ็นจิเนียริง คอนซัลแตนท์ จำกัด และบริษัท ปัญญา คอนซัลแตนท์ จำกัด ร่วมกับบริษัท เอส.พี.เอส. คอนซัลติ้ง เซอร์วิส จำกัด ได้ดำเนินงานติดตามตรวจสอบคุณภาพสิ่งแวดล้อม โครงการระบบไฟฟ้าทางคู่เพื่อการขนส่งและการจัดการโลจิสติกส์ (ระยะที่ 1) แนวเส้นทางนครปฐม-ชุมทางหนองปลาดุก-หัวหิน ซึ่งแผนงานในการติดตามตรวจสอบประกอบด้วย 8 แผนงานหลัก ดังนี้

- 1) คุณภาพน้ำผิวดิน
- 2) นิเวศวิทยาทางน้ำ
- 3) อุตุนิยมวิทยาและคุณภาพอากาศ
- 4) เสียง
- 5) ความสั่นสะเทือน
- 6) ทรัพยากรสัตว์ป่า
- 7) การใช้ที่ดิน
- 8) เศรษฐกิจ-สังคม

ในช่วงระหว่างเดือนกรกฎาคม-ธันวาคม พ.ศ. 2566 ได้ดำเนินงานติดตามตรวจสอบผลกระทบสิ่งแวดล้อมตามแผนงานหลักของโครงการฯ โดยมีรายละเอียดการติดตามตรวจสอบดังตารางที่ 3-1 และตำแหน่งจุดติดตามตรวจสอบผลกระทบสิ่งแวดล้อมแสดงดังรูปที่ 3-1 และรูปที่ 3-2

ตารางที่ 3-1 การติดตามตรวจสอบคุณภาพสิ่งแวดล้อม โครงการระบบชลประทานเพื่อการขนส่งและการจัดการโลจิสติกส์
(ระยะที่ 1) แนวเส้นทางนครปฐม-ชุมทางหนองปลาตึก-หัวหิน ระหว่างเดือนกรกฎาคม-ธันวาคม พ.ศ. 2566

คุณภาพสิ่งแวดล้อม	ดัชนีที่ทำการติดตามตรวจสอบ	จุดติดตามตรวจสอบ	วันที่ดำเนินการ
1. คุณภาพน้ำผิวดิน	<p><u>ทางกายภาพ</u></p> <ol style="list-style-type: none"> 1. ความลึก (Depth) 2. อุณหภูมิ (Temperature) 3. ความโปร่งแสง (Transparency) 4. ความเค็ม (Salinity) 5. ค่าความนำไฟฟ้า (Conductivity) 6. ความเร็วกระแสน้ำ (Velocity) <p><u>ทางเคมี</u></p> <ol style="list-style-type: none"> 1. ความเป็นกรด-ด่าง (pH) 2. ออกซิเจนละลายในน้ำ (Dissolved Oxygen) 3. ความสกปรกในรูปของความต้องการใช้ออกซิเจนสำหรับย่อยสลายสารอินทรีย์ (BOD₅) 4. ของแข็งแขวนลอย (Suspended Solids) 5. น้ำมันและไขมัน (Oil & Grease) 6. เหล็กทั้งหมด (Total Iron) <p><u>ทางชีวภาพ</u></p> <ol style="list-style-type: none"> 1. แบคทีเรียกลุ่มโคลิฟอร์มทั้งหมด (Total coliform bacteria) 2. แบคทีเรียกลุ่มฟิคอลโคลิฟอร์ม (Fecal coliform bacteria) <p><u>โลหะหนัก</u></p> <ol style="list-style-type: none"> 1. ตะกั่ว (Pb) 2. แคดเมียม (Cd) 	<p>จำนวน 6 สถานี ได้แก่</p> <ol style="list-style-type: none"> 1. สถานี W1 คลองส่งน้ำ ต.โพรงมะเดื่อ อ.เมือง จ.นครปฐม 2. สถานี W2 แม่น้ำแม่กลอง ต.พงสวาย อ.เมือง จ.ราชบุรี 3. สถานี W3 คลองวันดาว ต.ปากท่อ อ.ปากท่อ จ.ราชบุรี 4. สถานี W4 แม่น้ำเพชรบุรี ต.คลองกระแชง อ.เมือง จ.เพชรบุรี 5. สถานี W5 คลองชะอำ ต.ชะอำ อ.ชะอำ จ.เพชรบุรี 6. สถานี W6 คลองบางเกวียนหัก ต.หัวหิน อ.หัวหิน จ.ประจวบคีรีขันธ์ 	<p>ไม่มีการดำเนินการติดตามตรวจสอบเนื่องมาจากงานก่อสร้างที่ตัดผ่านแหล่งน้ำบริเวณสถานีตรวจวัดทั้ง 6 สถานี ดำเนินการก่อสร้างแล้วเสร็จ</p>
2. นิเวศวิทยาทางน้ำ	<ol style="list-style-type: none"> 1. ความหลากหลายทางชีวภาพ 2. ชนิดและความหนาแน่นของแพลงก์ตอนพืช และแพลงก์ตอนสัตว์ 3. ความชุกชุมของสัตว์หน้าดิน 	<p>จำนวน 6 สถานี ได้แก่</p> <ol style="list-style-type: none"> 1. สถานี W1 คลองส่งน้ำ ต.โพรงมะเดื่อ อ.เมือง จ.นครปฐม 2. สถานี W2 แม่น้ำแม่กลอง ต.พงสวาย อ.เมือง จ.ราชบุรี 3. สถานี W3 คลองวันดาว ต.ปากท่อ อ.ปากท่อ จ.ราชบุรี 4. สถานี W4 แม่น้ำเพชรบุรี ต.คลองกระแชง อ.เมือง จ.เพชรบุรี 5. สถานี W5 คลองชะอำ ต.ชะอำ อ.ชะอำ จ.เพชรบุรี 6. สถานี W6 คลองบางเกวียนหัก ต.หัวหิน อ.หัวหิน จ.ประจวบคีรีขันธ์ 	<p>ไม่มีการดำเนินการติดตามตรวจสอบเนื่องมาจากงานก่อสร้างที่ตัดผ่านแหล่งน้ำบริเวณสถานีตรวจวัดทั้ง 6 สถานี ดำเนินการก่อสร้างแล้วเสร็จ</p>

ตารางที่ 3-1 การติดตามตรวจสอบคุณภาพสิ่งแวดล้อม โครงการระบบรถไฟฟ้าทางคู่เพื่อการขนส่งและการจัดการโลจิสติกส์
(ระยะที่ 1) แนวเส้นทางนครปฐม-ชุมทางหนองปลาดุก-หัวหิน ระหว่างเดือนกรกฎาคม-ธันวาคม พ.ศ. 2566

คุณภาพสิ่งแวดล้อม	ดัชนีที่ทำการติดตามตรวจสอบ	จุดติดตามตรวจสอบ	วันที่ดำเนินการ
3. อุตุนิยมวิทยาและ คุณภาพอากาศ	1. ความเร็วและทิศทางลม 2. ฝุ่นละอองรวม (TSP) 3. ฝุ่นละอองขนาดเล็กไม่เกิน 10 ไมครอน (PM ₁₀) 4. ก๊าซคาร์บอนมอนอกไซด์ (CO) 5. ก๊าซไนโตรเจนไดออกไซด์ (NO ₂)	จำนวน 5 สถานี ได้แก่ 1. สถานี A1 วัดพระงาม ต.นครปฐม อ.เมือง จ.นครปฐม 2. สถานี A2 โรงเรียนสารสิทธิ์พิทยาลัย ต.บ้านโป่ง อ.บ้านโป่ง จ.ราชบุรี 3. สถานี A3 วัดปากท่อ ต.ปากท่อ อ.ปากท่อ จ.ราชบุรี 4. สถานี A4 โรงเรียนวัดนาคร (วัดนาคร) ต.ช่องสะแก อ.เมือง จ.เพชรบุรี 5. สถานี A5 วิทยาลัยเทคโนโลยีพนิชัยการ หัวหิน ต.หัวหิน อ.หัวหิน จ.ประจวบคีรีขันธ์	ไม่มีการดำเนินการ ติดตามตรวจสอบ เนื่องมาจากงาน ก่อสร้างบริเวณ สถานีตรวจวัดทั้ง 5 สถานี ดำเนินการ ก่อสร้างแล้วเสร็จ
4. เสียง	1. ระดับเสียงเฉลี่ย 24 ชม.(L _{Aeq} 24 hrs) 2. ระดับเสียงเปอร์เซ็นต์ไทล์ที่ 90 (L _{A90}) 3.ระดับเสียงกลางวัน-กลางคืน (L _{Adn}) 4.ระดับเสียงสูงสุด (L _{Amax})	จำนวน 5 สถานี ได้แก่ 1. สถานี A1 วัดพระงาม ต.นครปฐม อ.เมือง จ.นครปฐม 2. สถานี A2 โรงเรียนสารสิทธิ์พิทยาลัย ต.บ้านโป่ง อ.บ้านโป่ง จ.ราชบุรี 3. สถานี A3 วัดปากท่อ ต.ปากท่อ อ.ปากท่อ จ.ราชบุรี 4. สถานี A4 โรงเรียนวัดนาคร (วัดนาคร) ต.ช่องสะแก อ.เมือง จ.เพชรบุรี 5. สถานี A5 วิทยาลัยเทคโนโลยีพนิชัยการ หัวหิน ต.หัวหิน อ.หัวหิน จ.ประจวบคีรีขันธ์	ดำเนินการติดตาม ตรวจสอบแล้วเสร็จ ทั้ง 5 สถานี ครบถ้วน ตามเงื่อนไขของ มาตรการฯ
5. ความสั่นสะเทือน	1. ความถี่ 2.ความเร็วอนุภาค	จำนวน 5 สถานี ได้แก่ 1. สถานี A1 วัดพระงาม ต.นครปฐม อ.เมือง จ.นครปฐม 2. สถานี A2 โรงเรียนสารสิทธิ์พิทยาลัย ต.บ้านโป่ง อ.บ้านโป่ง จ.ราชบุรี 3. สถานี A3 วัดปากท่อ ต.ปากท่อ อ.ปากท่อ จ.ราชบุรี 4. สถานี A4 โรงเรียนวัดนาคร (วัดนาคร) ต.ช่องสะแก อ.เมือง จ.เพชรบุรี 5. สถานี A5 วิทยาลัยเทคโนโลยีพนิชัยการ หัวหิน ต.หัวหิน อ.หัวหิน จ.ประจวบคีรีขันธ์	ดำเนินการติดตาม ตรวจสอบแล้วเสร็จ ทั้ง 5 สถานี ครบถ้วน ตามเงื่อนไขของ มาตรการฯ

หมายเหตุ : สถานี A5 เปลี่ยนสถานีตรวจสอบเป็น วิทยาลัยเทคโนโลยีพนิชัยการหัวหิน แทนโรงเรียนตรุณศึกษา

เนื่องจากสถานีตรวจสอบเดิมห่างจากพื้นที่ที่มีกิจกรรมการก่อสร้างของโครงการ

**ตารางที่ 3-1 การติดตามตรวจสอบคุณภาพสิ่งแวดล้อม โครงการระบบรถไฟฟ้าทางคู่เพื่อการขนส่งและการจัดการโลจิสติกส์
(ระยะที่ 1) แนวเส้นทางนครปฐม-ชุมทางหนองปลาตอก-หัวหิน ระหว่างเดือนกรกฎาคม-ธันวาคม พ.ศ. 2566**

คุณภาพสิ่งแวดล้อม	ดัชนีที่ทำการติดตามตรวจสอบ	จุดติดตามตรวจสอบ	วันที่ดำเนินการ
6. ทรัพยากรสัตว์ป่า	1. สำรวจประชากรสัตว์ป่าในพื้นที่ใน ระยะ 500 เมตร จากกึ่งกลางทางรถไฟ ตลอดแนวเส้นทางโครงการ	1. พื้นที่ในระยะ 500 เมตร จากกึ่งกลางทาง รถไฟ ตลอดแนวเส้นทางโครงการ	สัญญา 1 ช่วงนครปฐม- หนองปลาไหล 24-27 ธันวาคม 2566 สัญญา 2 ช่วงหนองปลาไหล -หัวหิน ไม่มีการดำเนินการ ติดตามตรวจสอบ โดยมีแผนดำเนินการ ติดตามตรวจสอบ ระหว่างม.ค.-มิ.ย. 67
7. การใช้ที่ดิน	1. การสำรวจและติดตามตรวจสอบการ ใช้พื้นที่ในเขตทาง สำหรับการกอง วัสดุก่อสร้าง เครื่องจักรและเครื่องมือ ต่างๆ สำนักงานโครงการให้ตั้งอยู่ใน เขตทาง 2. การสำรวจและติดตามตรวจสอบถึง ความเดือดร้อนของประชาชนบริเวณ ทางเข้า-ออกชั่วคราวเพื่อเข้าพื้นที่อยู่ อาศัย พื้นที่เกษตรกรรม ร้านค้าและ สถานประกอบการ	1. พื้นที่ในระยะ 500 เมตร จากกึ่งกลางทาง รถไฟ ตลอดแนวเส้นทางโครงการ	สัญญา 1 ช่วงนครปฐม- หนองปลาไหล 21 ธันวาคม 2566 สัญญา 2 ช่วงหนองปลาไหล -หัวหิน 22 ธันวาคม 2566
8. เศรษฐกิจ-สังคม	1. สัมภาษณ์โดยใช้แบบสอบถาม สัมภาษณ์หัวหน้าครัวเรือน สถาน ประกอบการ ผู้แทนศาสนสถาน และ สถานศึกษาที่อยู่ในระยะ 500 เมตร	1. กลุ่มผู้อาศัยในระยะ 500 เมตร จากเขต ทาง (ผู้นำชุมชนและผู้ได้รับผลกระทบ โดยอ้อม)	สัญญา 1 ช่วงนครปฐม- หนองปลาไหล 27 ธันวาคม 2566 สัญญา 2 ช่วงหนองปลาไหล- หัวหิน ไม่มีการดำเนินการ ติดตามตรวจสอบ โดยมีแผนดำเนินการ ติดตามตรวจสอบ ระหว่างม.ค.-มิ.ย. 67

3.2 การติดตามตรวจสอบทรัพยากรสัตว์ป่า ช่วงนครปฐม-หนองปลาไหล (สัญญา 1)

3.2.1 วิธีการติดตามตรวจสอบทรัพยากรสัตว์ป่า ช่วงนครปฐม-หนองปลาไหล (สัญญา 1)

การติดตามตรวจสอบทรัพยากรสัตว์ป่า จะดำเนินการสำรวจประชากรสัตว์ป่าในพื้นที่ระยะ 500 เมตร จากกึ่งกลางทางรถไฟตลอดแนวเส้นทางโครงการ โดยทำการสำรวจปีละ 1 ครั้ง ตลอดระยะเวลาก่อสร้าง โดย บริษัท เอส.พี.เอส. คอนสตรัคชั่น เซอร์วิส จำกัด เป็นผู้ดำเนินการ ซึ่งมีรายละเอียด ดังนี้

3.2.2 ดัชนีที่ศึกษา

- ความหลากหลายชนิด (Species Diversity)
- ความชุกชุม (Abundance)
- สถานภาพ (Status)

3.2.3 ขอบเขตและวิธีการศึกษา

1) รวบรวมและค้นคว้าเอกสาร (Literature Review) โดยอ้างอิงข้อมูลการศึกษาทรัพยากรสัตว์ป่าบริเวณพื้นที่ใกล้เคียงพื้นที่โครงการที่ได้มีการศึกษาไว้

2) รวบรวมข้อมูลทรัพยากรสัตว์ป่าภาคสนาม

2.1) รวบรวมข้อมูล โดยการอ้างอิงข้อมูลในรายงานที่ได้มีการศึกษาในพื้นที่ใกล้เคียง

2.2) เก็บข้อมูลภาคสนาม บริเวณพื้นที่โครงการและพื้นที่ใกล้เคียง โดยมีวิธีการ ดังนี้

- **สำรวจทางตรง (Direct Count)** เดินสำรวจสัตว์ป่าในแต่ละพื้นที่เพื่อให้พบเห็นตัวหรือจำแนกโดยพิจารณาร่องรอยและหลักฐานต่างๆ เช่น รอยเท้า กองมูล ขน รอยกัดกินใบไม้ เสียงร้อง รัง แหล่งที่อยู่อาศัย เป็นต้น รวมทั้งการดักจับโดยใช้กรงสำหรับสัตว์เลื้อยคลานด้วยขนาดเล็กลง และการดักตาข่ายสำหรับนกและสัตว์เลื้อยคลานด้วยนมจำพวกค้างคาว บันทึกจำนวนครั้งที่พบเห็นสัตว์ป่าแต่ละชนิด โดยในการสำรวจแบ่งเป็น 3 ช่วงเวลา คือ การสำรวจเวลาเช้า (05:00-09:00 น.) เวลาเย็น (15:00-19:00 น.) และเวลากลางคืน (22:00-02:00น.)

- **สำรวจทางอ้อม (Indirect Count)** โดยการสอบถาม (Inquiry) จากชาวบ้าน พราน หรือเจ้าหน้าที่ป่าไม้ซึ่งอาศัยหรือปฏิบัติงานอยู่พื้นที่นั้น โดยข้อมูลที่ได้นี้ใช้เป็นข้อมูลเสริมกับการสำรวจภาคสนาม และเป็นข้อมูลเพิ่มเติมด้านการล่าและการใช้ประโยชน์จากสัตว์ป่าของชาวบ้านในพื้นที่โดยรอบ

- **ศึกษาจากแหล่งอาหารและสภาพถิ่นที่อยู่อาศัยของสัตว์ป่า** โดยสังเกตและบันทึกชนิดของพืชที่สัตว์ป่าใช้เป็นอาหารที่พบในถิ่นที่อยู่อาศัยต่างๆ และทำการวิเคราะห์ชนิดพืชอาหารของสัตว์ป่า

- **ศึกษาแหล่งที่อยู่อาศัยและแหล่งหลบภัยของสัตว์ป่า** โดยสังเกตจากการสำรวจภาคสนาม เช่น โพรง ถ้ำ รู พื้นที่หลบภัย พื้นที่เกาะนอน พื้นที่ทำรังวางไข่ เป็นต้น

2.3) การวิเคราะห์ข้อมูล

- **ความหลากหลายชนิด (Species Diversity)** วิเคราะห์ชนิดของสัตว์ป่า เพื่อให้ทราบว่าสัตว์ป่ากลุ่มใดบ้าง แต่ละกลุ่มมีกี่ชนิด ประกอบด้วยชนิดอะไรบ้าง โดยจัดทำเป็นบัญชีรายชื่อสัตว์ป่า
- **ความชุกชุม (Abundance)** วิเคราะห์ว่าสัตว์ป่าแต่ละชนิดมีความชุกชุมมากหรือน้อยอย่างไร โดยใช้สูตรการคำนวณของ Pettingill (1970) ซึ่งได้กำหนดระดับความชุกชุมได้ออกเป็น 3 ระดับ ได้แก่ ความชุกชุมน้อย ความชุกชุมปานกลาง และความชุกชุมมาก
- **สถานภาพของสัตว์ป่า** อ้างอิงสถานภาพสัตว์ป่าสงวนตามบัญชีแนบท้ายพระราชบัญญัติสงวนและคุ้มครองสัตว์ป่า พ.ศ. 2562 อ้างอิงสถานภาพสัตว์ป่าคุ้มครองตามบัญชีแนบท้าย กฎกระทรวงกำหนดให้สัตว์ป่าบางชนิดเป็นสัตว์ป่าคุ้มครอง พ.ศ. 2546 และอ้างอิงชนิดพันธุ์ที่ถูกคุกคามของประเทศไทยตามสำนักงานนโยบายและแผนทรัพยากรธรรมชาติและสิ่งแวดล้อม (2560)

3.2.4 ผลการติดตามตรวจสอบทรัพยากรสัตว์ป่า ช่วงนครปฐม-หัวหิน (สัญญา 1)

การสำรวจสัตว์ป่าช่วงก่อสร้างในระหว่างวันที่ 24-27 ธันวาคม พ.ศ. 2566 โดยแบ่งจุดสำรวจออกเป็น 4 ช่วง ได้แก่

1. สถานีนครปฐม-สถานีบ้านโป่ง เป็นระบบนิเวศชุมชนเมือง
2. สถานีนครปฐม-สถานีบ้านกล้วย เป็นระบบนิเวศเกษตร
3. สถานีราชบุรี-สถานีปากท่อ เป็นระบบนิเวศชุมชนเมืองกึ่งเกษตรกรรม
4. สถานีบางเค็ม-สถานีหนองปลาไหล เป็นระบบนิเวศเกษตรบนพื้นที่ลุ่มชายฝั่งทะเล

3.2.4.1 ความหลากหลายชนิดและสถานภาพของสัตว์ป่า ช่วงนครปฐม-หนองปลาไหล (สัญญา 1)

ผลการศึกษาวิเคราะห์ทางบก (สัตว์ป่า) จากการสำรวจข้อมูลภาคสนาม ในระหว่างวันที่ 24-27 ธันวาคม พ.ศ. 2566 พบสัตว์ป่าในพื้นที่ศึกษา จำนวน 121 ชนิด (Species) จาก 19 อันดับ (Order) 52 วงศ์ (Family) 92 สกุล (Genus) จำแนกเป็น สัตว์เลี้ยงลูกด้วยนม 9 ชนิด สัตว์ปีก 92 ชนิด สัตว์เลื้อยคลาน 12 ชนิด และสัตว์สะเทินน้ำสะเทินบก 8 ชนิด แสดงดังภาพที่ 1 ตารางที่ 1 และรายชื่อดังตารางที่ 2 มีรายละเอียดดังนี้

1.1 สัตว์เลี้ยงลูกด้วยนม สรรพพบทั้งหมด 9 ชนิด จาก 3 อันดับ 4 วงศ์ 6 สกุล คิดเป็นร้อยละ 7.50 ของสัตว์ป่าที่พบทั้งหมด ทั้งหมดเป็นสัตว์เลี้ยงลูกด้วยนมขนาดเล็ก และส่วนใหญ่เป็นสัตว์ในอันดับสัตว์ฟันแทะ (Rodentia)

1.2 สัตว์ปีก สรรพพบทั้งหมด 92 ชนิด จาก 14 อันดับ 39 วงศ์ 73 สกุล เป็นกลุ่มของสัตว์ป่าที่มีจำนวนและความหลากหลายมากที่สุด คิดเป็นร้อยละ 76.6 ของสัตว์ป่าที่พบทั้งหมด ส่วนใหญ่จัดอยู่อันดับของนกจับคอน (Passeriformes) นอกจากนี้ ยังพบกลุ่มนกน้ำและนกชายเลน ตัวอย่างเช่น นกในอันดับนกชายเลน (Charadriiformes) นกในอันดับนกแก้ว (Gruiformes) และนกในอันดับนกกระยาง (Ciconiiformes) รวมทั้งนกอพยพอื่นๆ อีกหลายชนิด เป็นต้น เนื่องจากการสำรวจครั้งนี้เป็นการสำรวจในช่วงฤดูอพยพของนก

1.3 สัตว์เลื้อยคลาน สรรพพบ 12 ชนิด ใน 1 อันดับ 5 วงศ์ 9 สกุล คิดเป็นร้อยละ 9.6 ของสัตว์ป่าที่พบ โดยทั้งหมดเป็นสัตว์ในอันดับกิ้งก่าและงู (Squamata)

1.4 สัตว์สะเทินน้ำสะเทินบก เป็นกลุ่มที่มีจำนวนและความหลากหลายน้อยที่สุด จากสำรวจพบ 8 ชนิด ใน 1 อันดับ 4 วงศ์ 4 สกุล ซึ่งเป็นกลุ่มที่มีจำนวนและความหลากหลายน้อยที่สุด คิดเป็นร้อยละ 6.6 ของสัตว์ป่าที่พบ ทั้งหมดอยู่ในอันดับ กบ-อึ่งอ่าง-คางคก (Anura)



กระรอกทองแดง (*Callosciurus erythraeus*)



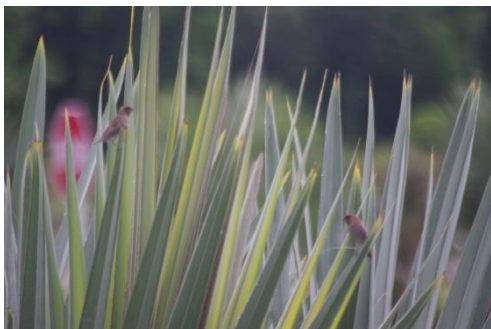
นกยางควาย (*Bubulcus ibis*)



นกเขาไฟ (*Streptopelia tranquebarica*)



นกปากห่าง (*Anastomus oscitans*)



นกกระดี่จุดขี้หมู (*Lonchura punctulata*)



นกพิราบ (*Columba livia*)

ภาพที่ 1 ตัวอย่างสัตว์ป่าที่สำรวจพบในพื้นที่ศึกษา



นกกระแตแต้แว๊ด (*Vanellus indicus*)



นางแอ่นบ้าน (*Hirundo rustica*นก)



นกเค้าดินทุ่ง (*Anthus richardi*)



นกยอดหญ้าหัวดำ (*Saxicola torquata*)



นกเอี้ยงหงอน (*Acridotheres grandis*)



นกกระจอกบ้าน (*Passer montanus*)



จิ้งจกหางหนาม (*Hemidactylus frenatus*)



เขียดจิก (*Rana erythraea*)

ภาพที่ 1 (ต่อ) ตัวอย่างสัตว์ป่าที่สำรวจพบในพื้นที่ศึกษา



อีงอ่างบ้าน (*Kaloula pulchra*)

ภาพที่ 1 (ต่อ) ตัวอย่างสัตว์ป่าที่สำรวจพบในพื้นที่ศึกษา

3.2.4.2 ระดับความชุกชุมของสัตว์ป่า ช่วงนครปฐม-หนองปลาไหล (สัญญา 1)

2.1 ระดับความชุกชุมมาก จากข้อจำกัดในการศึกษาเนื่องจากพื้นที่ศึกษามีลักษณะเป็นแนวเส้นยาว การสำรวจแต่ละรอบในช่วงวันจึงมีโอกาสดำเนินการได้น้อย แม้สัตว์ป่าที่พบในการสำรวจมีความหลากหลายชนิดค่อนข้างสูง และสัตว์ป่าบางกลุ่มมีจำนวนประชากรค่อนข้างมาก แต่สัตว์ป่ามีการโยกย้ายประชากรตามกิจกรรมในช่วงวัน จึงพบสัตว์ป่าที่มีระดับความชุกชุมมาก ซึ่งสามารถพบเห็นได้บ่อยและมีถิ่นอาศัยหรือแหล่งหากินในพื้นที่ศึกษา 15 ชนิด แยกเป็น สัตว์ปีก 12 ชนิด สัตว์เลื้อยคลาน 2 ชนิด และสัตว์สะเทินน้ำสะเทินบก 1 ชนิด

2.2 ระดับความชุกชุมปานกลาง สัตว์ป่าที่มีระดับความชุกชุมปานกลางมี 34 ชนิด แยกเป็นสัตว์เลื้อยคลานด้วยน้ำมัน 3 ชนิด สัตว์ปีก 23 ชนิด สัตว์เลื้อยคลาน 5 ชนิด และสัตว์สะเทินน้ำสะเทินบก 3 ชนิด

2.3 ระดับความชุกชุมน้อย สัตว์ป่าที่มีระดับความชุกชุมน้อยพบเห็นตัวได้ยากในพื้นที่ศึกษา แม้สัตว์ป่าที่พบในการสำรวจมีความหลากหลายชนิดค่อนข้างสูง และสัตว์ป่าบางกลุ่มมีจำนวนประชากรค่อนข้างมาก แต่สัตว์ป่ามีการโยกย้ายประชากรตามกิจกรรมในช่วงวัน สัตว์ป่าเหล่านี้อาจไม่มีถิ่นอาศัยแต่เข้ามาใช้ประโยชน์ในพื้นที่เป็นบางช่วง เป็นสัตว์ที่มีจำนวนประชากรต่ำโดยธรรมชาติหรือเป็นสัตว์ที่เคลื่อนที่ผ่านพื้นที่ศึกษาเท่านั้น สัตว์ในกลุ่มนี้พบทั้งหมด 72 ชนิด แยกเป็นสัตว์เลื้อยคลานด้วยน้ำมัน 6 ชนิด สัตว์ปีก 57 ชนิด สัตว์เลื้อยคลาน 5 ชนิด และสัตว์สะเทินน้ำสะเทินบก 4 ชนิด

รายงานผลการปฏิบัติตามมาตรการป้องกันและแก้ไขผลกระทบสิ่งแวดล้อม และมาตรการติดตามตรวจสอบผลกระทบสิ่งแวดล้อม
โครงการระบบรถไฟทางคู่เพื่อการขนส่งและการจัดการโลจิสติกส์ (ระยะที่ 1) แนวเส้นทางนครปฐม-ชุมทางหนองปลาดุก-หัวหิน
ฉบับที่ 2/2566 เดือนกรกฎาคม-ธันวาคม พ.ศ. 2566

ตารางที่ 3-2 สรุปความหลากหลายชนิด ระดับความชุกชุม และสถานภาพของสัตว์ป่า ชვენครปฐม-หนองปลาไหล (สัญญา 1)

ประเภทสัตว์ป่า	อันดับ	วงศ์	สกุล	ชนิด	ร้อยละ	ระดับความชุกชุม			สถานภาพของสัตว์ป่า	
						มาก	ปานกลาง	น้อย	สัตว์ป่าคุ้มครอง ^{1/}	สง ^{2/}
1. สัตว์เลี้ยงลูกด้วยนม	3	4	6	9	7.5	0	3	6	2	9 (LC)
2. สัตว์ปีก	14	39	73	92	76.6	12	23	57	88	1 (EN), 2 (VU), 1 (NT), 86 (LC)
3. สัตว์เลื้อยคลาน	1	5	9	12	9.6	2	5	5	4	11 (LC)
4. สัตว์สะเทินน้ำสะเทินบก	1	4	4	8	6.6	1	3	4	0	8 (LC)
รวม	19	52	92	121	100.0	15	34	72	94	1 (EN), 2 (VU), 1 (NT), 114 (LC)

หมายเหตุ : สถานภาพปัจจุบันตาม Thailand Red Data : Vertebrates (2017) ซึ่งได้กำหนดสถานภาพของสัตว์ป่า ออกเป็น 8 ประเภท คือ

1. Extinct : EX (สูญพันธุ์)
2. Extinct in the Wild : EW (สูญพันธุ์ในธรรมชาติ)
3. Critically Endangered : CR (ใกล้สูญพันธุ์อย่างยิ่ง)
4. Endangered : EN (ใกล้สูญพันธุ์)
5. Vulnerable : VU (มีแนวโน้มใกล้สูญพันธุ์)
6. Near Threatened : NT (ใกล้ถูกคุกคาม)
7. Least Concern : LC (เป็นกังวลน้อยที่สุด)
8. Data Deficient : DD (ข้อมูลไม่เพียงพอ)

ตารางที่ 3-3 ชนิด ความชุกชุม และสถานภาพของสัตว์ป่าในพื้นที่ศึกษา ช่วงนครปฐม-หนองปลาไหล (สัญญา 1)

ลำดับ	อนุกรมวิธาน			ชื่อไทย	สถานภาพ ^{1/}		ระดับ ความชุกชุม ^{2/}
					กฎหมาย	ปัจจุบัน	
Class Mammalia							
	Order Scandentia						
		Family Tupaiidae					
1		<i>Tupaia glis</i>	กระแตไต่	-	LC	น้อย	
	Order Chiroptera						
		Family Vespertilionidae					
2		<i>Scotophilus kuhlii</i>	ค้างคาวเพดานเล็ก	คุ้มครอง	LC	น้อย	
3		<i>Pipistrellus javanicus</i>	ค้างคาวลูกหนูบ้าน	คุ้มครอง	LC	น้อย	
	Order Rodentia						
		Family Sciuridae					
4		<i>Callosciurus finlaysonii</i>	กระรอกหลากสี	-	LC	น้อย	
		Family Muridae					
5		<i>Rattus exulans</i>	หนูจิ้ง	-	LC	ปานกลาง	
6		<i>Rattus norvegicus</i>	หนูท่อ	-	LC	ปานกลาง	
7		<i>Rattus argentiventer</i>	หนูนาใหญ่	-	LC	ปานกลาง	
8		<i>Rattus tanezumi</i>	หนูท้องขาว	-	LC	น้อย	
9		<i>Bandicota indica</i>	หนูพุกใหญ่	-	LC	น้อย	
Class Aves							
	Order Podicipediformes						
		Family Podicipedidae					
1		<i>Tachybaptus ruficollis</i>	นกเป็ดผีเล็ก	คุ้มครอง	LC	น้อย	
	Order Pelecaniformes						
		Family Phalacrocoracidae					
2		<i>Microcarb niger</i>	นกกระสาเล็ก	คุ้มครอง	LC	มาก	
	Order Ciconiiformes						
		Family Ardeidae					
3		<i>Egretta garzetta</i>	นกยางเปี้ย	คุ้มครอง	LC	มาก	
4		<i>Ardea purpurea</i>	นกกระสาแดง	คุ้มครอง	VU	น้อย	
5		<i>Ardea cinerea</i>	นกกระสาขาว	คุ้มครอง	LC	น้อย	
6		<i>Egretta intermedia</i>	นกยางโตน้อย	คุ้มครอง	LC	ปานกลาง	
7		<i>Ardeola bacchus</i>	นกยางกรอกพันธุ์จีน	คุ้มครอง	LC	ปานกลาง	
8		<i>Ardeola speciosa</i>	นกยางกรอกพันธุ์ขาว	คุ้มครอง	LC	ปานกลาง	
9		<i>Bubulcus coromandus</i>	นกยางควาย	คุ้มครอง	LC	มาก	
10		<i>Ixobrychus cinnamomeus</i>	นกยางไฟธรรมดา	คุ้มครอง	LC	น้อย	
11		<i>Ixobrychus eurhythmus</i>	นกยางไฟหัวเทา	คุ้มครอง	LC	น้อย	
12		<i>Nycticorax nycticorax</i>	นกเขวาก	คุ้มครอง	LC	น้อย	
13		<i>Gorsachius melanolophus</i>	นกยางลายเสือ	คุ้มครอง	LC	น้อย	

ตารางที่ 3-3 (ต่อ) ชนิด ความชุกชุม และสถานภาพของสัตว์ป่าในพื้นที่ศึกษา ช่วงนครปฐม-หนองปลาดุก (สัญญา 1)

ลำดับ	อนุกรมวิธาน		ชื่อไทย	สถานภาพ ^{1/}		ระดับความชุกชุม ^{2/}
				กฎหมาย	ปัจจุบัน	
	Order Ciconiiformes					
	Family Ciconiidae					
14		<i>Anastomus oscitans</i>	นกปากห่าง	คุ้มครอง	LC	น้อย
	Order Anseriformes					
	Family Anatidae					
15		<i>Dendrocygna javanica</i>	เป็ดแดง	คุ้มครอง	LC	น้อย
	Order Accipitriformes					
	Family Accipitridae					
16		<i>Milvus migrans</i>	เหยี่ยวดำ	คุ้มครอง	EN	น้อย
17		<i>Haliastur indus</i>	เหยี่ยวแดง	คุ้มครอง	LC	น้อย
18		<i>Elanus caeruleus</i>	เหยี่ยวขาว	คุ้มครอง	LC	น้อย
19		<i>Accipiter virgatus</i>	เหยี่ยวนกกระจอกเล็ก	คุ้มครอง	LC	น้อย
20		<i>Circus melanoleucos</i>	เหยี่ยวต่างดำขาว	คุ้มครอง	LC	ปานกลาง
	Order Gruiformes					
	Family Rallidae					
21		<i>Amauornis phoenicurus</i>	นกกระทา	คุ้มครอง	LC	น้อย
22		<i>Gallinula chloropus</i>	นกอีล้ำ	คุ้มครอง	LC	น้อย
	Order Charadriiformes					
	Family Turnicidae					
23		<i>Turnix suscitator</i>	นกคุ้มมอกลาย	คุ้มครอง	LC	น้อย
	Family Jacanidae					
24		<i>Hydrophasianus chirurgus</i>	นกอีแจว	คุ้มครอง	LC	น้อย
25		<i>Metopidius indicus</i>	นกพริก	คุ้มครอง	LC	น้อย
	Family Recurvirostridae					
26		<i>Himantopus himantopus</i>	นกตีนเทียน	คุ้มครอง	LC	น้อย
	Family Charadriidae					
27		<i>Vanellus indicus</i>	นกกระแตแต้แว๊ด	คุ้มครอง	LC	ปานกลาง
28		<i>Pluvialis fulva</i>	นกหัวโตหลังจุดสีทอง	คุ้มครอง	LC	น้อย
29		<i>Charadrius dubius</i>	นกหัวโตเล็กขาเหลือง	คุ้มครอง	LC	น้อย
	Family Scolopacidae					
30		<i>Tringa glareola</i>	นกชายเลนน้ำจืด	คุ้มครอง	LC	น้อย
31		<i>Actitis hypoleucos</i>	นกเค้าดิน	คุ้มครอง	LC	น้อย
32		<i>Limosa limosa</i>	นกปากแอ่นหางดำ	คุ้มครอง	NT	น้อย
	Order Columbiformes					
	Family Coccyzidae					
33		<i>Columba livia</i>	นกพิราบ	-	-	มาก
34		<i>Spiolopelia chinensis</i>	นกเขาใหญ่	-	LC	ปานกลาง
35		<i>Geopelia striata</i>	นกเขาขาว	-	LC	มาก

ตารางที่ 3-3 (ต่อ) ชนิด ความชุกชุม และสถานภาพของสัตว์ป่าในพื้นที่ศึกษา ช่วงนครปฐม-หนองปลาดุก (สัญญา 1)

ลำดับ	อนุกรมวิธาน		ชื่อไทย	สถานภาพ ^{1/}		ระดับความชุกชุม ^{2/}
				กฎหมาย	ปัจจุบัน	
36		<i>Streptopelia tranquebarica</i>	นกเขาไฟ	คุ้มครอง	LC	ปานกลาง
	Order Cuculiformes					
	Family Cuculidae					
37		<i>Eudynamys scolopaceus</i>	นกกาเหว่า	คุ้มครอง	LC	น้อย
38		<i>Phaenicophaeus tristis</i>	นกบั้งรอกใหญ่	คุ้มครอง	LC	น้อย
39		<i>Centropus sinensis</i>	นกกระปูดใหญ่	คุ้มครอง	LC	น้อย
	Order Strigiformes					
	Family Strigidae					
40		<i>Otus lempiji</i>	นกเค้ากู่	คุ้มครอง	LC	น้อย
41		<i>Glaucidium cuculoides</i>	นกเค้าแมว	คุ้มครอง	LC	น้อย
	Order Apodiformes					
	Family Apodidae					
42		<i>Apus nipalensis</i>	นกแอ่นบ้าน	คุ้มครอง	LC	น้อย
43		<i>Cypsiurus balasensis</i>	นกแอ่นตาล	คุ้มครอง	LC	น้อย
	Order Coraciiformes					
	Family Acedinidae					
44		<i>Ceryle rudis</i>	นกกระเต็นปากหลัก	คุ้มครอง	LC	น้อย
45		<i>Alcedo atthis</i>	นกกระเต็นน้อยธรรมดา	คุ้มครอง	LC	น้อย
46		<i>Halcyon smyrnensis</i>	นกกระเต็นอกขาว	คุ้มครอง	LC	มาก
	Family Meropidae					
47		<i>Merops leschenaulti</i>	นกจาบคาหัวสีส้ม	คุ้มครอง	LC	ปานกลาง
48		<i>Merops philippinus</i>	นกจาบคาหัวเขียว	คุ้มครอง	LC	น้อย
49		<i>Merops orientalis</i>	นกจาบคาเล็ก	คุ้มครอง	LC	ปานกลาง
	Family Coraciidae					
50		<i>Coracias benghalensis</i>	นกตะขาบทุ่ง	คุ้มครอง	LC	ปานกลาง
	Family Upupidae					
51		<i>Upupa epops</i>	นกกระรางหัวขวาน	คุ้มครอง	LC	ปานกลาง
	Order Passeriformes					
	Family Hirundinidae					
52		<i>Hirundo rustica</i>	นกนางแอ่นบ้าน	คุ้มครอง	LC	มาก
53		<i>Cecropis striolata</i>	นกนางแอ่นลาย	คุ้มครอง	LC	น้อย
	Family Alaudidae					
54		<i>Mirafra erythrocephala</i>	นกจาบผ่นปีกแดง	คุ้มครอง	LC	น้อย
55		<i>Alauda gulgula</i>	นกจาบผ่นเสียงสวรรค์	คุ้มครอง	LC	น้อย
	Family Motacillidae					
56		<i>Anthus hodgsoni</i>	นกเด้าดินสวน	คุ้มครอง	LC	น้อย
57		<i>Anthus richardi</i>	นกเด้าดินทุ่งใหญ่	คุ้มครอง	LC	มาก
58		<i>Motacilla tschutschensis</i>	นกเด้าลมเหลือง	คุ้มครอง	LC	น้อย

ตารางที่ 3-3 (ต่อ) ชนิด ความชุกชุม และสถานภาพของสัตว์ป่าในพื้นที่ศึกษา ช่วงนครปฐม-หนองปลาดุก (สัญญา 1)

ลำดับ	อนุกรมวิธาน		ชื่อไทย	สถานภาพ ^{1/}		ระดับความชุกชุม ^{2/}
				กฎหมาย	ปัจจุบัน	
59		<i>Motacilla cinerea</i>	นกเด้าลมหลังเทา	คุ้มครอง	LC	น้อย
		Family Aegithinidae				
60		<i>Aegithina tiphia</i>	นกขมิ้นน้อยธรรมดา	คุ้มครอง	LC	น้อย
		Family Pycnonotidae				
61		<i>Pycnonotus blanfordi</i>	นกปรอดสวน	คุ้มครอง	LC	ปานกลาง
62		<i>Pycnonotus aurigaster</i>	นกปรอดหัวสีเข้ม	คุ้มครอง	LC	น้อย
63		<i>Pycnonotus goiavier</i>	นกปรอดหน้าขาว	คุ้มครอง	LC	น้อย
64		<i>Pycnonotus flavescens</i>	นกปรอดหัวดําขาว	คุ้มครอง	LC	น้อย
		Family Oriolidae				
65		<i>Oriolus tenuirostris</i>	นกขมิ้นปากเรียว	คุ้มครอง	LC	น้อย
		Family Dicruridae				
66		<i>Dicrurus macrocerus</i>	นกแซงแซวหางปลา	คุ้มครอง	LC	ปานกลาง
		Family Muscicapidae				
67		<i>Cyornis rufigaster</i>	นกจับแมลงป่าโกงกาง	คุ้มครอง	VU	น้อย
68		<i>Copsychus saularis</i>	นกกาเขนบ้าน	คุ้มครอง	LC	ปานกลาง
69		<i>Saxicola stejnegeri</i>	นกยอดหญ้าหัวดำ	คุ้มครอง	LC	ปานกลาง
		Family Sylviidae				
70		<i>Orthotomus sutorius</i>	นกกระเจี๊ยบธรรมดา	คุ้มครอง	LC	น้อย
71		<i>Orthotomus atrogularis</i>	นกกระเจี๊ยบคอดำ	คุ้มครอง	LC	น้อย
72		<i>Acrocephalus concinens</i>	นกพงนาพันธุจีน	คุ้มครอง	LC	น้อย
		Family Cisticolidae				
73		<i>Prinia rufescens</i>	นกกระเจี๊ยบหัวสีข้างแดง	คุ้มครอง	LC	น้อย
74		<i>Prinia inornata</i>	นกกระเจี๊ยบหัวสีเรียบ	คุ้มครอง	LC	น้อย
75		<i>Prinia flaviventris</i>	นกกระเจี๊ยบหัวท้องเหลือง	คุ้มครอง	LC	น้อย
		Family Rhipiduridae				
76		<i>Rhipidura javanica</i>	นกอีแพรดแถบอกดำ	คุ้มครอง	LC	ปานกลาง
		Family Laniidae				
77		<i>Lanius cristatus</i>	นกอีเสือสีน้ำตาล	คุ้มครอง	LC	ปานกลาง
78		<i>Lanius schach</i>	นกอีเสือหัวดำ	คุ้มครอง	LC	น้อย
		Family Artamidae				
79		<i>Artamus fuscus</i>	นกแอ่นพง	คุ้มครอง	LC	มาก
		Family Sturnidae				
80		<i>Acridotheres tristis</i>	นกเอี้ยงสาธิตา	คุ้มครอง	LC	มาก
81		<i>Acridotheres grandis</i>	นกเอี้ยงหงอน	คุ้มครอง	LC	มาก
82		<i>Gracupica contra</i>	นกเอี้ยงด่าง	คุ้มครอง	LC	น้อย
83		<i>Gracupica nigricollis</i>	นกกิ้งโครงคอดำ	คุ้มครอง	LC	ปานกลาง
		Family Nectariniidae				
84		<i>Cinnyris jugularis</i>	นกกินปลือกเหลือง	คุ้มครอง	LC	ปานกลาง

ตารางที่ 3-3 (ต่อ) ชนิด ความชุกชุม และสถานภาพของสัตว์ป่าในพื้นที่ศึกษา ช่วงนครปฐม-หนองปลาไหล (สัญญา 1)

ลำดับ	อนุกรมวิธาน		ชื่อไทย	สถานภาพ ^{1/}		ระดับความชุกชุม ^{2/}
				กฎหมาย	ปัจจุบัน	
85		<i>Anthreptes simplex</i>	นกกินปลีกล้วย	คุ้มครอง	LC	น้อย
		Family Dicaeidae				
86		<i>Dicaeum cruentatum</i>	นกสีชมพูสวน	คุ้มครอง	LC	ปานกลาง
		Family Passeridae				
87		<i>Passer montanus</i>	นกกระจอกบ้าน	-	LC	มาก
88		<i>Passer flaveolus</i>	นกกระจอกตาส	คุ้มครอง	LC	น้อย
89		<i>Passer domesticus</i>	นกกระจอกใหญ่	คุ้มครอง	-	ปานกลาง
		Family Ploceidae				
90		<i>Ploceus philippinus</i>	นกกระจาบบรรณดา	คุ้มครอง	LC	ปานกลาง
		Family Estrildidae				
91		<i>Lonchura striata</i>	นกกระดัดตะโพกขาว	คุ้มครอง	LC	น้อย
92		<i>Lonchura punctulata</i>	นกกระดัดหัวเข็ม	คุ้มครอง	LC	ปานกลาง
Class Reptilia						
		Order Squamata				
		Family Gekkonidae				
1		<i>Hemidactylus platyurus</i>	จิ้งจกหางแบน	-	LC	มาก
2		<i>Hemidactylus frenatus</i>	จิ้งจกหางหนาม	-	LC	มาก
3		<i>Hemidactylus garnotii</i>	จิ้งจกหางเรียบ	-	LC	น้อย
4		<i>Cosymbotus platyurus</i>	จิ้งจกหางแบนมลายู	-	LC	น้อย
5		<i>Gekko gecko</i>	ตุ๊กแกบ้าน	-	LC	ปานกลาง
		Family Agamida				
6		<i>Calotes mystaceus</i>	กิ้งก่าสวน	คุ้มครอง	LC	ปานกลาง
7		<i>Calotes versicolor</i>	กิ้งก่าหัวแดง	คุ้มครอง	LC	ปานกลาง
		Family Varanidae				
8		<i>Varanus salvator</i>	เหี้ย	คุ้มครอง	LC	ปานกลาง
		Family Scincidae				
9		<i>Eutropis macularius</i>	จิ้งเหลนหลากหลาย	-	-	น้อย
10		<i>Eutropis multifasciata</i>	จิ้งเหลนบ้าน	-	LC	ปานกลาง
		Family Colubridae				
11		<i>Xenochrophis flavipunctatus</i>	งูลายสอสวน	-	LC	น้อย
12		<i>Ptyas korros</i>	งูสิงบ้าน	คุ้มครอง	LC	น้อย
Class Amphibia						
		Order Anura				
		Family Bufonidae				
1		<i>Duttaphrynus melanostictus</i>	คางคกบ้าน	-	LC	มาก
		Family Dicroglossidae				
2		<i>Fejervarya limnocharis</i>	กบหนอง	-	LC	ปานกลาง
		Family Ranidae				

ตารางที่ 3-3 (ต่อ) ชนิด ความชุกชุม และสถานภาพของสัตว์ป่าในพื้นที่ศึกษา ช่วงนครปฐม-หนองปลาไหล (สัญญา 1)

ลำดับ	อนุกรมวิธาน		ชื่อไทย	สถานภาพ ^{1/}		ระดับความชุกชุม ^{2/}
				กฎหมาย	ปัจจุบัน	
3		<i>Hoplobatrachus rugulosus</i>	กบนา	-	LC	น้อย
4		<i>Hylarana erythraea</i>	เขียดจิก	-	LC	ปานกลาง
		Family Rhacophoridae				
5		<i>Polypedates leucomystax</i>	ปาดบ้าน	-	LC	น้อย
		Family Microhylidae				
6		<i>Kaloula pulchra</i>	อึ่งอ่างบ้าน	-	LC	ปานกลาง
7		<i>Microhyla berdmorei</i>	อึ่งแม่หนาว	-	LC	น้อย
8		<i>Microhyla ornata</i>	อึ่งน้ำเต้า	-	LC	น้อย

หมายเหตุ : ^{1/} สถานภาพตามกฎหมาย ตามพระราชบัญญัติสงวนและคุ้มครองสัตว์ป่า พ.ศ. 2562 และกฎกระทรวง กำหนดให้สัตว์ป่าบางชนิดเป็นสัตว์ป่าคุ้มครอง พ.ศ.2546
คุ้มครอง หมายถึง สัตว์ป่าคุ้มครอง
- หมายถึง สัตว์ป่าที่ไม่ได้รับการคุ้มครองตามกฎหมาย
สถานภาพปัจจุบัน ตามสรุปชนิดพันธุ์ที่ถูกคุกคามของประเทศไทย : สัตว์มีกระดูกสันหลัง (สำนักงานนโยบายและแผนทรัพยากรธรรมชาติและสิ่งแวดล้อม พ.ศ. 2560)

EN (Endangered)	หมายถึง	สัตว์ที่อยู่ในสถานภาพใกล้สูญพันธุ์
VU (Vulnerable)	หมายถึง	สัตว์ที่อยู่ในสถานภาพมีแนวโน้มใกล้สูญพันธุ์
NT (Near threatened)	หมายถึง	สัตว์ที่อยู่ในสถานภาพใกล้ถูกคุกคาม
LC (Least Concern)	หมายถึง	สัตว์ที่อยู่ในสถานภาพกลุ่มที่เป็นกังวลน้อยที่สุด
DD (Data Deficient)	หมายถึง	สัตว์ที่อยู่ในสถานภาพข้อมูลไม่เพียงพอ
-	หมายถึง	สัตว์ป่าที่ไม่ได้รับการจัดสถานภาพเนื่องจากจำนวนประชากรในธรรมชาติยังอยู่ในระดับที่ปลอดภัย

^{2/} ระดับความชุกชุมประเมินตามแนวทางของ Pettingill (1969) ในรูปของ

ร้อยละของความชุกชุม	=	(จำนวนครั้งที่สำรวจพบ/จำนวนครั้งที่ทำการสำรวจ) x 100
โดยใช้เกณฑ์	1-33%	= ระดับความชุกชุมน้อย
	34-66%	= ระดับความชุกชุมปานกลาง
	67-100%	= ระดับความชุกชุมมาก

3.2.4.3 สถานภาพของสัตว์ป่า ช่วงนครปฐม-หนองปลาไหล (สัญญา 1)

3.1 สถานภาพตามกฎหมาย เมื่อพิจารณาสถานภาพตามพระราชบัญญัติสงวนและคุ้มครองสัตว์ป่า พ.ศ. 2562 ไม่พบสัตว์ป่าสงวนในพื้นที่ศึกษา พบเพียงสัตว์ป่าที่ถูกจัดสถานภาพเป็นสัตว์ป่าคุ้มครอง ตามบัญชีแนบท้ายกฎกระทรวง กำหนดให้สัตว์ป่าบางชนิดเป็นสัตว์ป่าคุ้มครอง พ.ศ.2546 จำนวนทั้งสิ้น 94 ชนิด จำแนกเป็น สัตว์เลี้ยงลูกด้วยนม จำนวน 2 ชนิด สัตว์ปีก จำนวน 88 ชนิด และสัตว์เลื้อยคลาน จำนวน 4 ชนิด สัตว์เหล่านี้ส่วนใหญ่แล้วได้รับการคุ้มครองไว้ เพื่อความสวยงามตามธรรมชาติและดำรงไว้ซึ่งหน้าที่ในระบบนิเวศหรือบางชนิดเป็นนกที่ช่วยกำจัดศัตรูทางการเกษตร ส่วนสัตว์ป่าที่เหลืออีก 19 ชนิด รวมไปถึงสัตว์สะเทินน้ำสะเทินบกที่พบจากการศึกษาทั้งหมด 8 ชนิด จัดเป็นสัตว์ที่ยังไม่ได้รับการคุ้มครองโดยพระราชบัญญัติสงวนและคุ้มครองสัตว์ป่า เนื่องจากหลายชนิดมีการเพาะเลี้ยงแพร่หลาย และทุกชนิดมีการแพร่กระจายกว้างขวางพบเห็นได้ทั่วไปในหลายๆ ภูมิภาคของประเทศ รวมทั้งหลายชนิดยังมีจำนวนประชากรสูงในธรรมชาติ

3.2 สถานภาพปัจจุบัน ตาม Thailand Red Data : Vertebrates (2017) ซึ่งได้กำหนดสถานภาพของสัตว์ป่าออกเป็น 8 ประเภท สัตว์ป่าที่พบในพื้นที่ศึกษาทั้งสิ้น 124 ชนิด มีสัตว์ป่าที่ได้รับการจัดสถานภาพปัจจุบันทั้งหมด มีสัตว์ป่าที่พบในพื้นที่ศึกษาจัดอยู่ในสถานภาพอันตราย ทั้งสิ้น 4 ชนิด จัดเป็นสัตว์ป่าที่อยู่ในกลุ่มใกล้สูญพันธุ์ (Endangered :

EN) 1 ชนิด คือ เหยี่ยวดำ (*Milvus migrans*) สัตว์ป่าที่อยู่ในกลุ่มที่มีแนวโน้มใกล้สูญพันธุ์ (Vulnerable : VU) 2 ชนิด ได้แก่ นกกระสาแดง (*Ardea purpurea*) และนกจับแมลงป่าโกกงาง (*Cyornis rufigastra*) สัตว์ป่าที่อยู่ในกลุ่มใกล้ถูกคุกคาม (Near Threatened : NT) 1 ชนิด ได้แก่ นกปากแอมหางดำ (*Limosa limosa*) และสัตว์ป่าที่อยู่ในกลุ่มที่เป็นกังวลน้อยที่สุด (Least Concern : LC) 114 ชนิด จำแนกเป็น สัตว์เลี้ยงลูกด้วยน้ำนมที่พบจากการศึกษาทั้ง 9 ชนิด สัตว์ปีก จำนวน 86 ชนิด สัตว์เลื้อยคลานที่พบจากการศึกษาทั้ง 11 ชนิด และสัตว์สะเทินน้ำสะเทินบกอีก 8 ชนิด นั่นหมายถึง สัตว์ป่าทั้งหมดที่พบในพื้นที่ศึกษาส่วนใหญ่แล้วยังคงมีจำนวนประชากรตามธรรมชาติอยู่ในระดับที่ปลอดภัยมีความสามารถในการสืบต่อพันธุ์สูง และมีการกระจายพันธุ์ได้อย่างกว้างขวาง

3.2.4.4 ความสัมพันธ์ของสัตว์ป่ากับถิ่นอาศัย

ความสัมพันธ์ของสัตว์ป่ากับถิ่นอาศัย สามารถจำแนกผลกระทบตามกลุ่มของสัตว์ป่าได้ดังนี้

4.1 ระบบนิเวศชุมชน สัตว์ป่าที่มีถิ่นอาศัยในระบบนิเวศชุมชนเป็นสัตว์ป่าที่มีความสามารถปรับตัวให้เข้ากับกิจกรรมของมนุษย์ บางกลุ่มถึงกับเป็นสัตว์อิงอาศัยในชุมชนของมนุษย์และจัดเป็นสัตว์ป่าในเมืองอย่างแท้จริง จะพบการกระจายของประชากรเฉพาะในเขตชุมชนของมนุษย์ ดังสัตว์ป่าที่พบหนาแน่นในช่วงสถานีนครปฐม-สถานีบ้านโป่ง ที่เป็นระบบนิเวศชุมชนเมือง เช่น หนูท่อ (*Rattus norvegicus*) นกกระจอกบ้าน (*Passer montanus*) นกเขาขาว (*Geopelia striata*) จิ้งจกหางเรียบ (*Hemidactylus garnotii*) คางคกบ้าน (*Duttaphrynus melanostictus*) เป็นต้น แต่สัตว์ป่าที่มีถิ่นอาศัยในระบบนิเวศชุมชนบางกลุ่มที่มีความสามารถในการปรับตัวสูง นอกจากจะพบการกระจายของประชากรในเขตชุมชนของมนุษย์ แล้วยังสามารถปรับตัวให้เข้ากับสภาพถิ่นอาศัยที่เป็นพื้นที่เกษตรกรรมได้เป็นอย่างดีอีกด้วย ดังสัตว์ป่าที่พบในระบบนิเวศชุมชนเมืองกึ่งเกษตรกรรม เช่น นกนางแอ่นบ้าน (*Hirundo rustica*) นกเอี้ยงสาลิทา (*Acridotheres tristis*) เหยี่ยว (*Varanus salvator*) อีงอ้งบ้าน (*Kaloula pulchra*) เป็นต้น

4.2 ระบบนิเวศเกษตร สัตว์ป่าที่มีถิ่นอาศัยในระบบนิเวศเกษตรเป็นสัตว์ที่มีความสามารถในการปรับตัวสูงแต่ค่อนข้างอ่อนไหวต่อกิจกรรมของมนุษย์ จะพบได้ในพื้นที่เกษตรกรรมโดยทั่วไป ดังสัตว์ป่าที่พบหนาแน่นในช่วงสถานีนครปฐม-สถานีบ้านกล้วย ที่เป็นระบบนิเวศเกษตร เช่น นกยางกรอกพันธุ์จีน (*Ardeola bacchus*) กิ้งก่าหัวแดง (*Calotes versicolor*) กบหนอง (*Fejervarya limnocharis*) เป็นต้น นอกจากนี้แล้วสัตว์ป่าที่มีถิ่นอาศัยในระบบนิเวศเกษตรบางกลุ่มยังต้องการถิ่นอาศัยแบบจำเพาะที่เป็นระบบนิเวศน้ำกร่อยหรือพื้นที่ที่มีน้ำท่วมขัง โดยมากเป็นสัตว์ในกลุ่มนกน้ำหรือนกชายเลนที่เป็นนกอพยพ ดังสัตว์ป่าที่พบหนาแน่นในช่วงสถานีนางเค็ม-สถานีหนองปลาไหล ซึ่งเป็นระบบนิเวศเกษตรบนพื้นที่ลุ่มชายฝั่งทะเล เช่น นกกระสาขาว (*Ardea cinerea*) นกกาน้ำเล็ก (*Microcarbo niger*) นกชายเลนน้ำจืด (*Tringa glareola*) เป็นต้น

3.2.4.5 ผลกระทบด้านทรัพยากรสัตว์ป่า

ผลกระทบต่อทรัพยากรสัตว์ป่าในระหว่างการก่อสร้างโครงการ สามารถจำแนกผลกระทบตามกลุ่มของสัตว์ป่า ได้ดังนี้

5.1 สัตว์เลี้ยงลูกด้วยน้ำนม ส่วนใหญ่สัตว์ป่ากลุ่มนี้จะไม่ได้รับผลกระทบจากการดำเนินโครงการเนื่องจากการสำรวจไม่พบสัตว์ป่ากลุ่มที่มีถิ่นที่อยู่อาศัยในพื้นที่

5.2 สัตว์ปีก ในระหว่างการก่อสร้างโครงการ นกส่วนใหญ่ที่ไม่ได้มีถิ่นอาศัยหรือเกาะนอนในพื้นที่โครงการและไม่ได้รับผลกระทบโดยตรงจากการก่อสร้างโครงการ เนื่องจากอุปนิสัยการดำรงชีวิต และการหากินของนกที่เป็นสัตว์ที่มีความสามารถในการเคลื่อนที่ได้ดี สามารถเคลื่อนย้ายเพื่อหลบภัยจากปัญหาต่างๆ หรือใช้ประโยชน์ได้ในหลายพื้นที่เป็นบริเวณกว้าง อีกทั้งพื้นที่โดยรอบโครงการมีถิ่นที่อยู่อาศัยที่สามารถรองรับประชากรของนกได้

5.3 สัตว์เลี้ยงคลาน สัตว์ป่ากลุ่มนี้จะไม่ได้รับผลกระทบ และสัตว์ป่ากลุ่มนี้มีความสามารถในการกระจายพันธุ์ได้กว้างในสภาพธรรมชาติมีจำนวนประชากรสูง ดังนั้น สัตว์ป่าในกลุ่มนี้จึงอาจสามารถปรับตัวให้เข้ากับสภาพพื้นที่ที่เปลี่ยนแปลงไปได้หรืออาจอพยพออกจากพื้นที่ไปใช้ประโยชน์ในพื้นที่อื่นได้เช่นเดียวกัน

5.4 สัตว์สะเทินน้ำสะเทินบก สัตว์ป่ากลุ่มนี้จะไม่ได้รับผลกระทบจากกิจกรรมการก่อสร้างโครงการ หากมีการดำเนินการตามมาตรการป้องกันผลกระทบเกี่ยวกับการชะล้างพังทลายของดินโดยเคร่งครัด เพื่อป้องกันผลกระทบต่อเนื่องที่อาจเกิดขึ้นต่อสัตว์สะเทินน้ำสะเทินบก เนื่องจากสัตว์ป่าที่มีถิ่นอาศัยแบบจำเพาะในแหล่งน้ำเท่านั้น และโดยรอบพื้นที่โครงการมีพื้นที่แหล่งน้ำที่สามารถรองรับประชากรสัตว์สะเทินน้ำสะเทินบกได้จำนวนมาก

3.3 การติดตามตรวจสอบทรัพยากรสัตว์ป่า ช่วงหนองปลาไหล-หัวหิน (สัญญา 2)

การติดตามตรวจสอบทรัพยากรสัตว์ป่า ช่วงหนองปลาไหล-หัวหิน (สัญญา 2) ไม่มีการดำเนินการติดตามตรวจสอบในระหว่างเดือนกรกฎาคม-ธันวาคม พ.ศ. 2566 โดยจะมีแผนดำเนินการติดตามตรวจสอบระหว่างเดือนมกราคม-เดือนมิถุนายน พ.ศ. 2567

3.4 การติดตามตรวจสอบการใช้ที่ดิน

3.4.1 วิธีการติดตามตรวจสอบการใช้ที่ดิน

การติดตามตรวจสอบด้านการใช้ที่ดิน และเกษตรกรรม จะดำเนินการติดตามตรวจสอบการใช้พื้นที่ในเขตทางสำหรับการก่อสร้างโครงสร้าง เครื่องจักรและเครื่องมือต่างๆ สำนักงานโครงการ ให้ตั้งอยู่ในเขตทาง และติดตามตรวจสอบถึงความเดือดร้อนของประชาชน บริเวณทางเข้า-ออกชั่วคราว เพื่อเข้าพื้นที่ที่อยู่อาศัย พื้นที่เกษตรกรรม ร้านค้าและสถานประกอบการ

3.4.2 ผลการติดตามตรวจสอบการใช้ที่ดิน

จากการติดตามตรวจสอบการใช้ที่ดิน พบว่า ผู้รับจ้างมีการก่อสร้างโครงสร้าง และดำเนินกิจกรรมการก่อสร้างของโครงการฯ อยู่ในเขตของพื้นที่โครงการ ซึ่งไม่ก่อให้เกิดความเดือดร้อนแก่ประชาชน ในบริเวณทางเข้า-ออกชั่วคราว เพื่อเข้าพื้นที่ที่อยู่อาศัย และพื้นที่เกษตรกรรม ดังแสดงในรูปที่ 3-3

รายงานผลการปฏิบัติตามมาตรการป้องกันและแก้ไขผลกระทบสิ่งแวดล้อม และมาตรการติดตามตรวจสอบผลกระทบสิ่งแวดล้อม
โครงการระบบรถไฟฟ้าเพื่อขนส่งและการจัดการโลจิสติกส์ (ระยะที่ 1) แนวเส้นทางนครปฐม-ชุมทางหนองปลาดุก-หัวหิน
ฉบับที่ 2/2566 เดือนกรกฎาคม-ธันวาคม พ.ศ. 2566



(ก) บริเวณทางลอดทางรถไฟ กม.48+604 และ กม. 49+708



(ข) บริเวณย่านสถานีนครปฐม



(ค) สะพานกลับรถข้ามทางรถไฟ บริเวณ กม.79+006 และ กม. 81+048



(ง) บริเวณย่านสถานีโพธาราม

รูปที่ 3-3 ผลการติดตามตรวจสอบการใช้ที่ดิน

รายงานผลการปฏิบัติตามมาตรการป้องกันและแก้ไขผลกระทบสิ่งแวดล้อม และมาตรการติดตามตรวจสอบผลกระทบสิ่งแวดล้อม
โครงการระบบรถไฟทางคู่เพื่อการขนส่งและการจัดการโลจิสติกส์ (ระยะที่ 1) แนวเส้นทางนครปฐม-ชุมทางหนองปลาดุก-หัวหิน
ฉบับที่ 2/2566 เดือนกรกฎาคม-ธันวาคม พ.ศ. 2566



(จ) สะพานกลับรถข้ามทางรถไฟ บริเวณ กม. 96+999



(ฉ) บริเวณสะพาน Extradosed



(ช) บริเวณย่านสถานีราชบุรี

รูปที่ 3-3 (ต่อ) ผลการติดตามตรวจสอบการใช้ที่ดิน

รายงานผลการปฏิบัติตามมาตรการป้องกันและแก้ไขผลกระทบสิ่งแวดล้อม และมาตรการติดตามตรวจสอบผลกระทบสิ่งแวดล้อม
โครงการระบบไฟฟ้าทางคู่เพื่อการขนส่งและการจัดการโลจิสติกส์ (ระยะที่ 1) แนวเส้นทางนครปฐม-ชุมทางหนองปลาดุก-หัวหิน
ฉบับที่ 2/2566 เดือนกรกฎาคม-ธันวาคม พ.ศ. 2566



(ซ) บริเวณย่านสถานีคูบัว



(ณ) บริเวณสะพานข้ามทางรถไฟ กม. 111+162 และ กม. 114+345



(ญ) บริเวณย่านสถานีปากท่อ



(ฎ) บริเวณย่านสถานีบางเค็ม

รูปที่ 3-3 (ต่อ) ผลการติดตามตรวจสอบการใช้ที่ดิน

รายงานผลการปฏิบัติตามมาตรการป้องกันและแก้ไขผลกระทบสิ่งแวดล้อม และมาตรการติดตามตรวจสอบผลกระทบสิ่งแวดล้อม
โครงการระบบรถไฟทางคู่เพื่อการขนส่งและการจัดการโลจิสติกส์ (ระยะที่ 1) แนวเส้นทางนครปฐม-ชุมทางหนองปลาดุก-หัวหิน
ฉบับที่ 2/2566 เดือนกรกฎาคม-ธันวาคม พ.ศ. 2566



(ฎ) บริเวณสะพานบางเค็ม



(ฐ) บริเวณย่านสถานีเขาย้อย และย่านสถานีหนองปลาไหล



(จ) บริเวณย่านสถานีเพชรบุรี

รูปที่ 3-3 (ต่อ) ผลการติดตามตรวจสอบการใช้ที่ดิน

รายงานผลการปฏิบัติตามมาตรการป้องกันและแก้ไขผลกระทบสิ่งแวดล้อม และมาตรการติดตามตรวจสอบผลกระทบสิ่งแวดล้อม
โครงการระบบรถไฟทางคู่เพื่อการขนส่งและการจัดการโลจิสติกส์ (ระยะที่ 1) แนวเส้นทางนครปฐม-ชุมทางหนองปลาดุก-หัวหิน
ฉบับที่ 2/2566 เดือนกรกฎาคม-ธันวาคม พ.ศ. 2566



(ต) บริเวณย่านสถานีเขาทโมน



(ณ) บริเวณย่านสถานีหนองไม้เหล็ก

รูปที่ 3-3 (ต่อ) ผลการติดตามตรวจสอบการใช้ที่ดิน

รายงานผลการปฏิบัติตามมาตรการป้องกันและแก้ไขผลกระทบสิ่งแวดล้อม และมาตรการติดตามตรวจสอบผลกระทบสิ่งแวดล้อม
โครงการระบบรถไฟฟ้าทางคู่เพื่อการขนส่งและการจัดการโลจิสติกส์ (ระยะที่ 1) แนวเส้นทางนครปฐม-ชุมทางหนองปลาดุก-หัวหิน
ฉบับที่ 2/2566 เดือนกรกฎาคม-ธันวาคม พ.ศ. 2566



(ด) บริเวณย่านสถานีหนองจอก



(ด) บริเวณย่านสถานีหนองไม้เหล็ก

รูปที่ 3-3 (ต่อ) ผลการติดตามตรวจสอบการใช้ที่ดิน

รายงานผลการปฏิบัติตามมาตรการป้องกันและแก้ไขผลกระทบสิ่งแวดล้อม และมาตรการติดตามตรวจสอบผลกระทบสิ่งแวดล้อม
โครงการระบบรถไฟทางคู่เพื่อการขนส่งและการจัดการโลจิสติกส์ (ระยะที่ 1) แนวเส้นทางนครปฐม-ชุมทางหนองปลาดุก-หัวหิน
ฉบับที่ 2/2566 เดือนกรกฎาคม-ธันวาคม พ.ศ. 2566



(ถ) บริเวณย่านสถานีห้วยทรายเหนือ



(ท) บริเวณย่านสถานีหัวหิน (สถานียกระดับ)

รูปที่ 3-3 (ต่อ) ผลการติดตามตรวจสอบการใช้ที่ดิน

3.5 การติดตามตรวจสอบด้านเศรษฐกิจ-สังคม (สัญญา 1)

การติดตามตรวจสอบเศรษฐกิจ-สังคม ในระยะก่อสร้าง โครงการระบบรถไฟฟ้าทางคู่เพื่อการขนส่งและการจัดการโลจิสติกส์ (ระยะที่ 1) แนวเส้นทางนครปฐม-ชุมทางหนองปลาดุก-หัวหิน สัญญาที่ 1 ช่วงนครปฐม-หนองปลาไหล ได้ทำการสำรวจความคิดเห็นของชุมชนที่อยู่โดยตลอดแนวรอบพื้นที่โครงการฯ ในระยะ 500 เมตร จากเขตทาง มีรายละเอียดการดำเนินงาน ดังนี้

3.5.1 วิธีการติดตามตรวจสอบด้านเศรษฐกิจ-สังคม

การศึกษาด้านเศรษฐกิจ-สังคม โครงการระบบรถไฟฟ้าทางคู่เพื่อการขนส่งและการจัดการโลจิสติกส์ (ระยะที่ 1) แนวเส้นทางนครปฐม-ชุมทางหนองปลาดุก-หัวหิน สัญญาที่ 1 ช่วงนครปฐม-หนองปลาไหล ของการรถไฟแห่งประเทศไทย มีขั้นตอนการศึกษาดังนี้

3.5.2 การกำหนดขนาดกลุ่มตัวอย่าง

การศึกษาเศรษฐกิจ-สังคมเป็นการสำรวจความคิดเห็นของประชาชนที่มีต่อกิจกรรมการก่อสร้างโครงการระบบรถไฟฟ้าทางคู่เพื่อการขนส่งและการจัดการโลจิสติกส์ (ระยะที่ 1) แนวเส้นทางนครปฐม-ชุมทางหนองปลาดุก-หัวหิน สัญญาที่ 1 ช่วงนครปฐม-หนองปลาไหล ซึ่งประกอบด้วยกลุ่มผู้อยู่อาศัยในระยะ 500 เมตรจากเขตทาง (ประกอบด้วยผู้นำชุมชนและผู้ได้รับผลกระทบโดยอ้อม) โดยการกำหนดจำนวนตัวอย่าง ได้สุ่มจำนวนตัวอย่างจากจำนวนครัวเรือนของประชากรเป้าหมายในพื้นที่ศึกษาทั้งสิ้น 250 ตัวอย่าง แสดงดังตารางที่ 3-4

ตารางที่ 3-4 จำนวนตัวอย่างกลุ่มผู้อยู่อาศัยในระยะ 500 เมตรจากเขตทาง

ลำดับ	ช่วงสัญญาก่อสร้าง	จำนวนตัวอย่าง
1	สัญญาที่ 1 ช่วงนครปฐม-หนองปลาไหล	250

3.5.3 การสุ่มตัวอย่างและการเก็บข้อมูลภาคสนาม

1) วิธีการสุ่มตัวอย่าง

บริษัทที่ปรึกษาได้ทำการสำรวจความคิดเห็นของประชาชนในชุมชนตามที่กำหนดไว้ ทั้งนี้ ระบบการเลือกตัวอย่างที่ใช้ คือ วิธีการสุ่มตัวอย่างแบบง่าย (Simple Random Sampling) และการเลือกตัวอย่างแบบไม่แทนที่ (Sampling without Replacement) หมายถึง ตัวอย่างที่ถูกเลือกไปแล้วจะไม่มีโอกาสถูกเลือกซ้ำอีก เนื่องจากต้องการให้ได้ผลการศึกษาที่เป็นตัวแทนที่แท้จริงของประชากรในพื้นที่ ไม่เจาะจงลักษณะ เฉพาะของตัวอย่าง โดยทำการสุ่มให้กระจายครอบคลุมทั่วทั้งพื้นที่ศึกษา

2) การเก็บข้อมูลภาคสนาม

บริษัทที่ปรึกษาดำเนินการเก็บข้อมูลภาคสนาม ดำเนินการโดยเจ้าหน้าที่ผู้สัมภาษณ์ที่ผ่านกระบวนการฝึกอบรมเพื่อให้เกิดความรู้ความเข้าใจเกี่ยวกับรายละเอียดโครงการ แสดงตัวอย่างภาพกิจกรรมการสัมภาษณ์ด้วยแบบสอบถาม ดังรูปที่ 3-4

รายงานผลการปฏิบัติตามมาตรการป้องกันและแก้ไขผลกระทบสิ่งแวดล้อม และมาตรการติดตามตรวจสอบผลกระทบสิ่งแวดล้อม
โครงการระบบไฟฟ้าทางคู่เพื่อการขนส่งและการจัดการโลจิสติกส์ (ระยะที่ 1) แนวเส้นทางนครปฐม-ชุมทางหนองปลาตึก-หัวหิน
ฉบับที่ 2/2566 เดือนกรกฎาคม-ธันวาคม พ.ศ. 2566



ครัวเรือน



ครัวเรือน



ครัวเรือน



ครัวเรือน



ครัวเรือน



ครัวเรือน



ครัวเรือน



ครัวเรือน

รูปที่ 3-4 กลุ่มตัวแทนครัวเรือน โครงการก่อสร้างรถไฟทางคู่ ชว่นนครปฐม-หัวหิน
สัญญาที่ 1 ชว่นนครปฐม-หนองปลาไหล ระยะก่อสร้าง



ครัวเรือน



ครัวเรือน

**รูปที่ 3-4 (ต่อ) กลุ่มตัวแทนครัวเรือน โครงการก่อสร้างรถไฟฟ้าทางคู่ ช่วงนครปฐม-หัวหิน
สัญญาที่ 1 ช่วงนครปฐม-หนองปลาไหล ระยะก่อสร้าง**

3.5.4 ลักษณะของแบบสอบถาม

แบบสอบถามที่ใช้สำรวจในพื้นที่ดังกล่าว มีการกำหนดกรอบของเนื้อหาและความเหมาะสมต่อกลุ่มตัวอย่าง คือ สัมภาษณ์จากแบบสอบถามประชาชนในชุมชน ซึ่งมีโครงสร้างที่ครอบคลุมตามประเด็นสำคัญ ดังนี้

- ส่วนที่ 1 ข้อมูลทั่วไป
- ส่วนที่ 2 ความพึงพอใจต่อการบริการสาธารณะ/โครงสร้างพื้นฐานในชุมชน
- ส่วนที่ 3 ความคิดเห็นต่อสภาพแวดล้อมในชุมชน
- ส่วนที่ 4 ความคิดเห็นต่อสภาพความเป็นอยู่ในชุมชน
- ส่วนที่ 5 การรับทราบข้อมูลข่าวสารและความคิดเห็นต่อการก่อสร้างโครงการ
- ส่วนที่ 6 ประโยชน์ที่ได้รับจากการพัฒนาโครงการระบบรถไฟฟ้าทางคู่
- ส่วนที่ 7 ผลกระทบที่ได้รับจากการพัฒนาโครงการระบบรถไฟฟ้าทางคู่
- ส่วนที่ 8 ข้อคิดเห็นและข้อเสนอแนะ

3.5.5 การวิเคราะห์ข้อมูล

เมื่อได้แบบสอบถามจากภาคสนามแล้ว ทำการตรวจสอบความถูกต้องสมบูรณ์ของข้อมูลทั้งหมด โดยนำข้อมูลมาจัดระเบียบหรือจัดกลุ่มข้อมูลที่ได้จากแบบสอบถาม แล้วไปวิเคราะห์ประมวลผลโดยใช้โปรแกรมสำเร็จรูป ในการวิเคราะห์ข้อมูลจากแบบสอบถาม ข้อมูลเกี่ยวกับลักษณะของประชากรกลุ่มตัวอย่างสถิติที่ใช้ คือ สถิติเชิงพรรณนา (Descriptive Statistics) ได้แก่ อัตราส่วนร้อยละ (Percentage) โดยนำเสนอในรูปแบบตารางแสดงความถี่และร้อยละ ซึ่งการนำเสนอจะเสนอในประเด็นต่างๆ ของภาพรวมตามแบบสอบถาม

3.5.6 ผลการติดตามตรวจสอบด้านเศรษฐกิจ-สังคม

การสำรวจความคิดเห็นต่อโครงการระบบรถไฟฟ้าทางคู่เพื่อการขนส่งและการจัดการโลจิสติกส์ (ระยะที่ 1) แนวเส้นทางนครปฐม-ชุมทางหนองปลาดุก-หัวหิน ช่วงนครปฐม-หัวหิน สัญญาที่ 1 ช่วงนครปฐม-หนองปลาไหล ของกลุ่มผู้อยู่อาศัยในระยะ

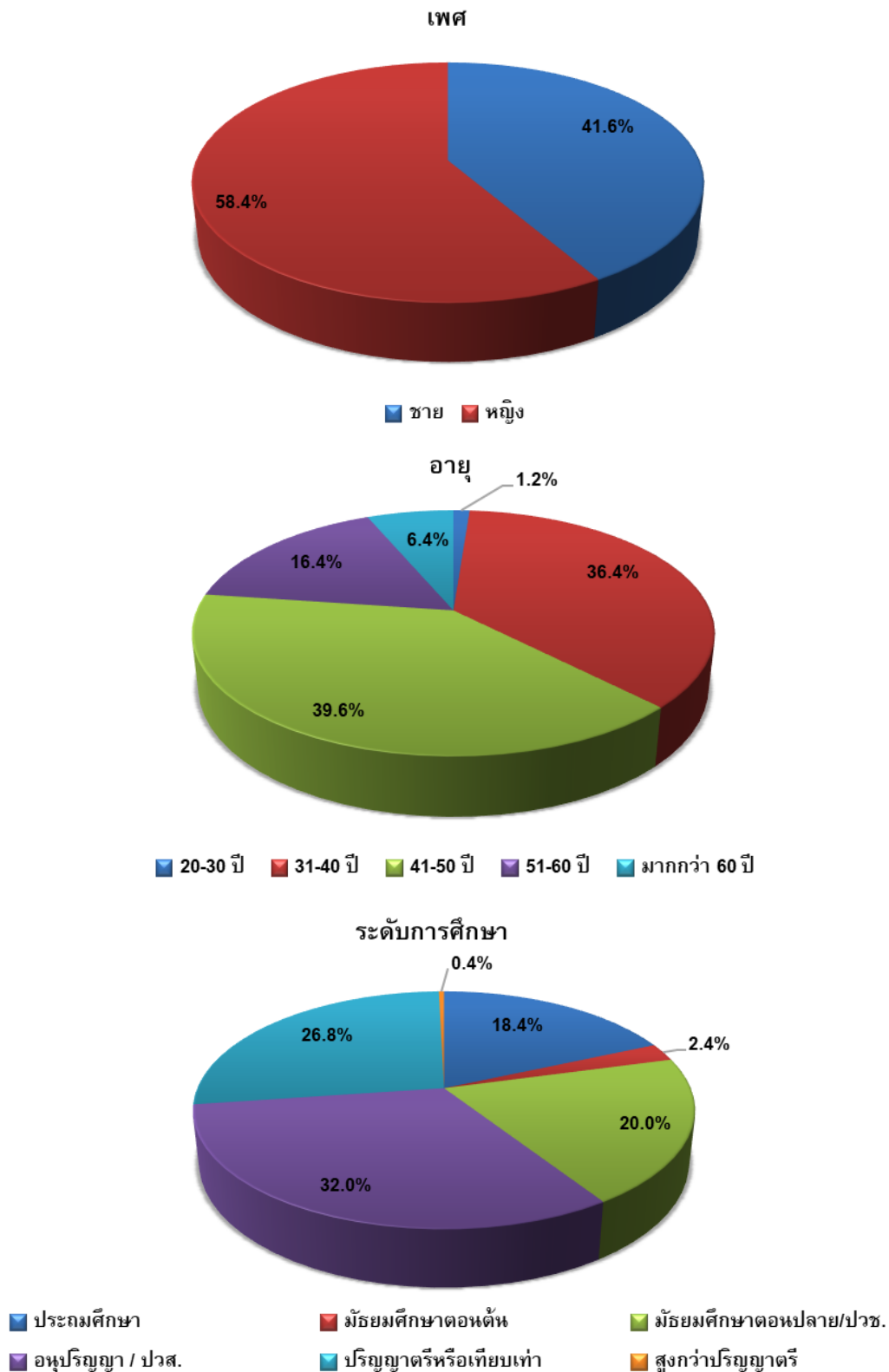
500 เมตรจากเขตทาง ที่ปรึกษาดำเนินการสำรวจความคิดเห็น กลุ่มตัวอย่าง จำนวน 250 ตัวอย่าง ประกอบด้วย ผู้นำชุมชน
พื้นที่อ่อนไหว และครัวเรือน ดำเนินการเมื่อวันที่ 27 ธันวาคม พ.ศ. 2566 ซึ่งผลการสำรวจสรุปได้ดังนี้

3.5.6.1 ข้อมูลทั่วไป

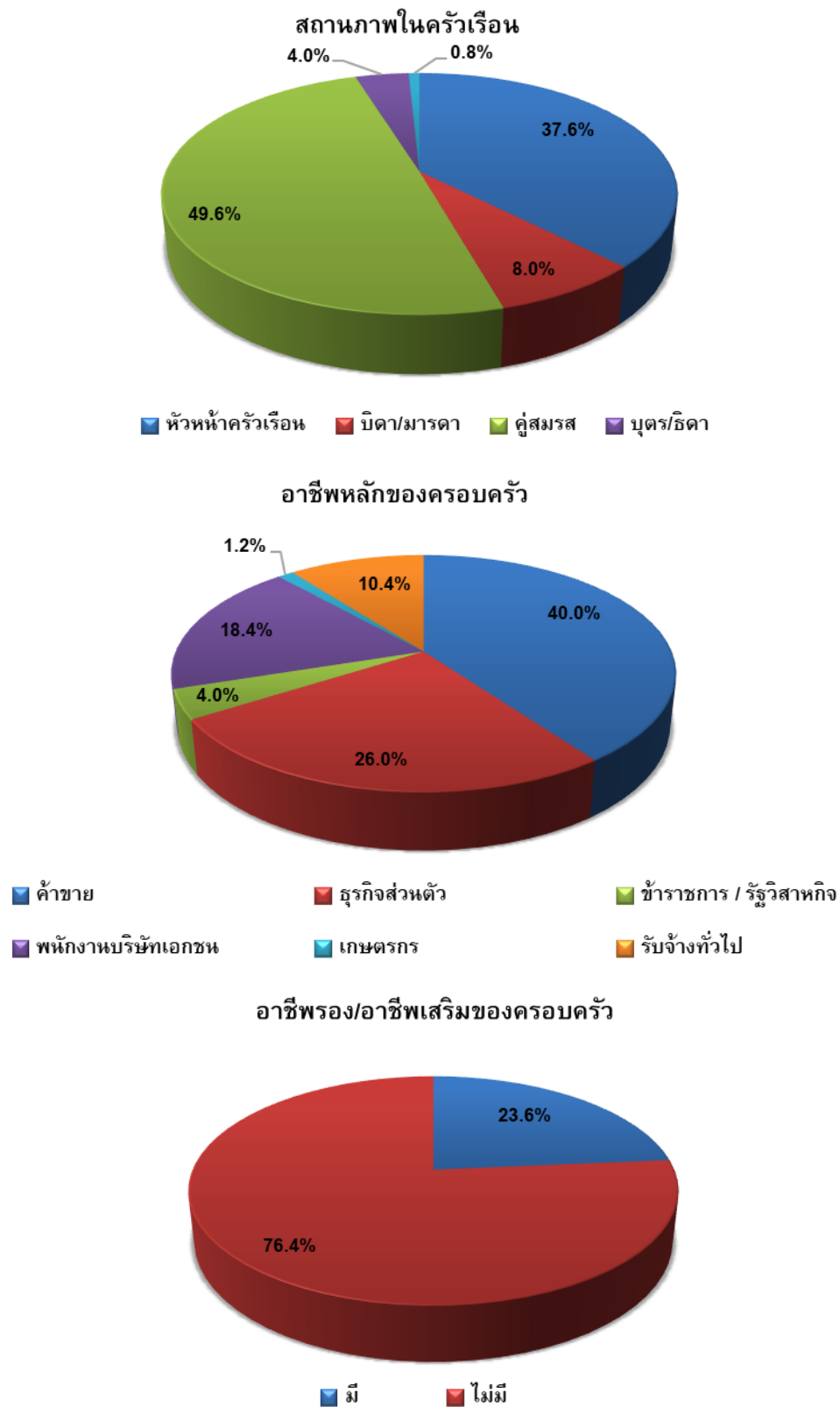
ผู้ให้สัมภาษณ์ส่วนใหญ่เป็นเพศหญิง ร้อยละ 58.4 และเป็นเพศชายร้อยละ 41.6 ผู้ให้สัมภาษณ์ส่วนใหญ่มีอายุ 41-
50 ปี ร้อยละ 39.6 ระดับการศึกษาส่วนใหญ่จบการศึกษาระดับอนุปริญญา / ปวส. ร้อยละ 32.0 สถานภาพในครอบครัวส่วนใหญ่
เป็นคู่สมรส ร้อยละ 49.6 อาชีพหลักของครัวเรือนส่วนใหญ่ คือ ค้าขาย ร้อยละ 40.0 ซึ่งผู้ให้สัมภาษณ์ส่วนใหญ่ ร้อยละ
76.4 ไม่มีอาชีพเสริม

ผู้ให้สัมภาษณ์ส่วนใหญ่เป็นคนในพื้นที่ ร้อยละ 89.6 และย้ายมาจากจังหวัดอื่น ร้อยละ 10.4 ผู้ให้สัมภาษณ์ที่ย้ายมา
จากจังหวัดอื่นส่วนใหญ่อาศัยในพื้นที่เป็นระยะเวลา 6-10 ปี ร้อยละ 57.7 ผู้ให้สัมภาษณ์ส่วนใหญ่มีจำนวนสมาชิกในครัวเรือน
1-3 คน ร้อยละ 68.0 เป็นผู้ที่ทำงานและมีรายได้ ร้อยละ 52.0 ผู้ให้สัมภาษณ์ส่วนใหญ่มีสถานะรายได้-รายจ่ายในครัวเรือน
เพียงพอ เหลือเก็บ ร้อยละ 94.4

พาหนะที่ผู้ให้สัมภาษณ์ส่วนใหญ่ใช้เดินทางในชีวิตประจำวัน คือ จักรยานยนต์ส่วนบุคคล ร้อยละ 41.5 ทั้งนี้ผู้ให้
สัมภาษณ์ส่วนใหญ่มีความถี่ในการเดินทางโดยรถไฟน้อยกว่า 1 เที่ยวต่อเดือน ร้อยละ 70.4 การเดินทางข้ามทางรถไฟของผู้ให้
สัมภาษณ์ส่วนใหญ่ข้ามบริเวณที่ราชการกำหนด ร้อยละ 84.4 โดยส่วนใหญ่มีความถี่ในการเดินทางข้ามทางรถไฟ ประมาณ 1-
2 เที่ยวต่อวัน ร้อยละ 78.8 ส่วนลักษณะของอาคารที่อยู่อาศัย พบว่า โดยส่วนใหญ่ผู้ให้สัมภาษณ์อยู่อาศัยเป็นบ้านเดี่ยว/ทาวน์
เฮ้าส์ ร้อยละ 98.8 โดยส่วนใหญ่ผู้ให้สัมภาษณ์มีกรรมสิทธิ์ในที่อยู่อาศัยเป็นเจ้าของบ้าน ร้อยละ 74.4 ทั้งนี้ผู้ให้สัมภาษณ์ส่วนใหญ่
ใช้เวลาในการอาศัยอยู่ใกล้เสียงพื้นที่ก่อสร้างโครงการ ประมาณ 12-24 ชั่วโมง/วัน ร้อยละ 86.4

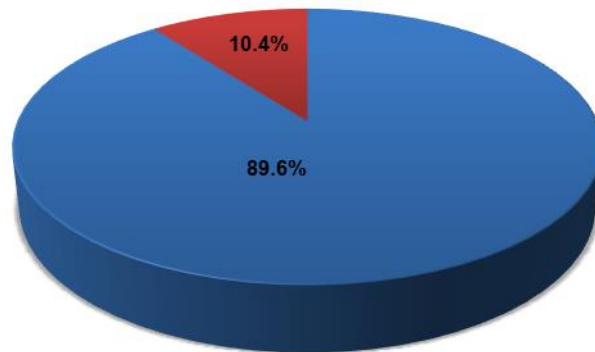


รูปที่ 3-5 ข้อมูลทั่วไปของกลุ่มผู้อาศัยในระยะ 500 เมตร จากเขตทาง



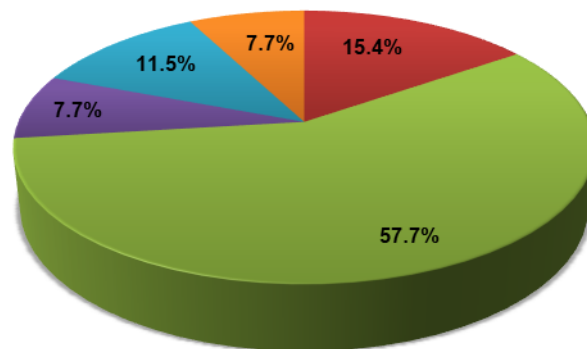
รูปที่ 3-5 (ต่อ) ข้อมูลทั่วไปของกลุ่มผู้อาศัยในระยะ 500 เมตร จากเขตทาง

ภูมิลำเนาเดิม



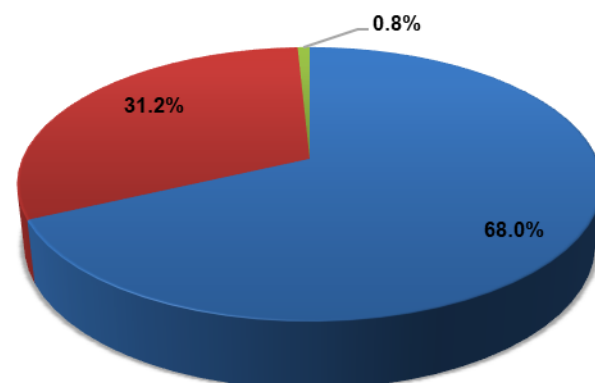
■ เป็นคนพื้นที่แต่กำเนิด ■ ย้ายมาจากที่อื่น ๆ

ระยะเวลาที่อาศัยในพื้นที่



■ 1-5 ปี ■ 6-10 ปี ■ 11-15 ปี ■ 16-20 ปี ■ มากกว่า 20 ปี

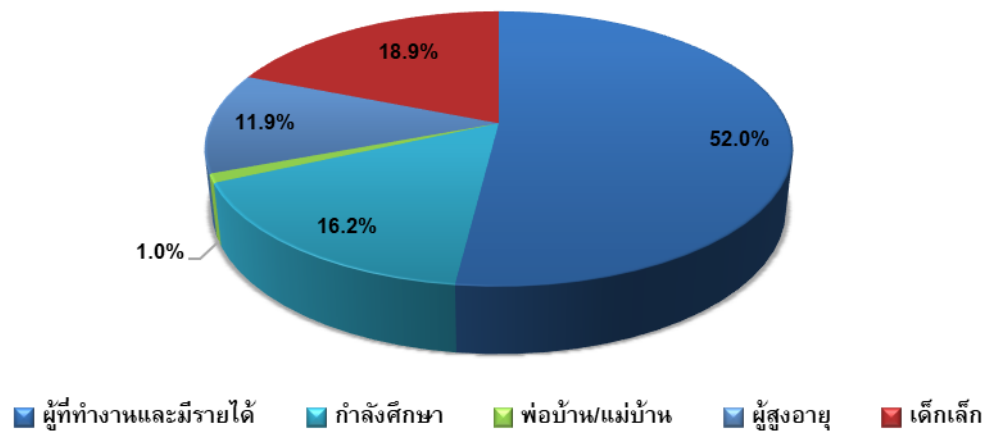
จำนวนสมาชิกในครัวเรือน



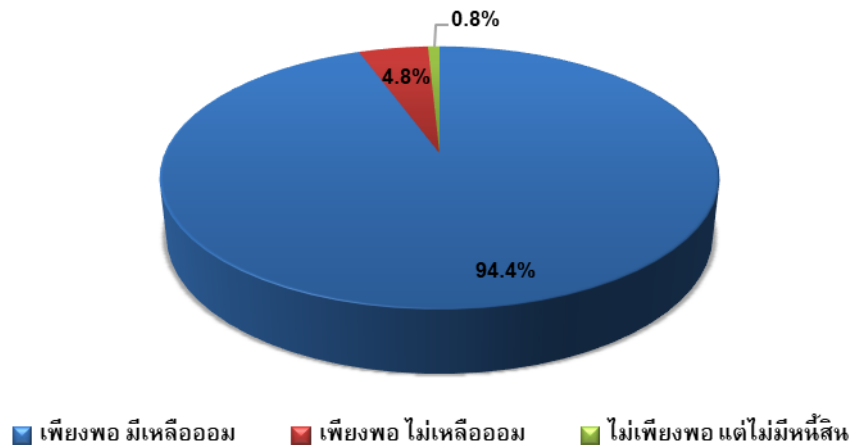
■ 1-3 คน ■ 4-6 คน ■ มากกว่า 6 คน

รูปที่ 3-5 (ต่อ) ข้อมูลทั่วไปของกลุ่มผู้อาศัยในระยะ 500 เมตร จากเขตทาง

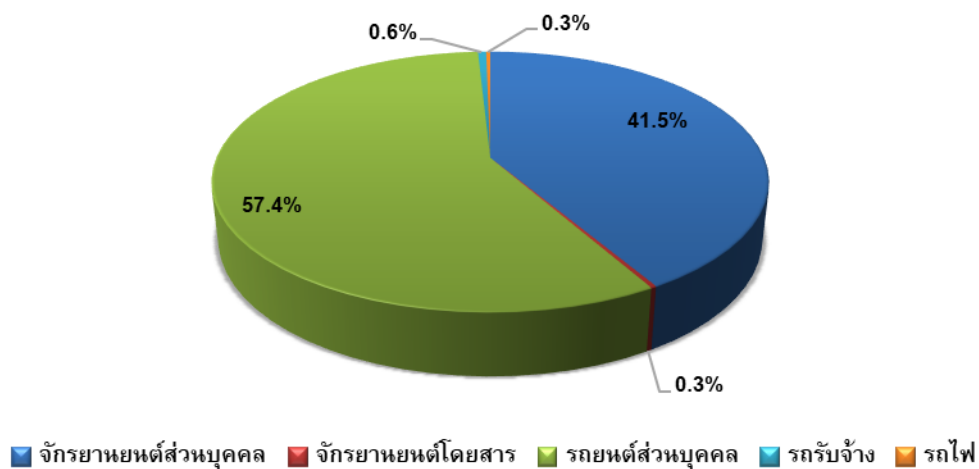
สภาพภาพสมาชิกในครอบครัว



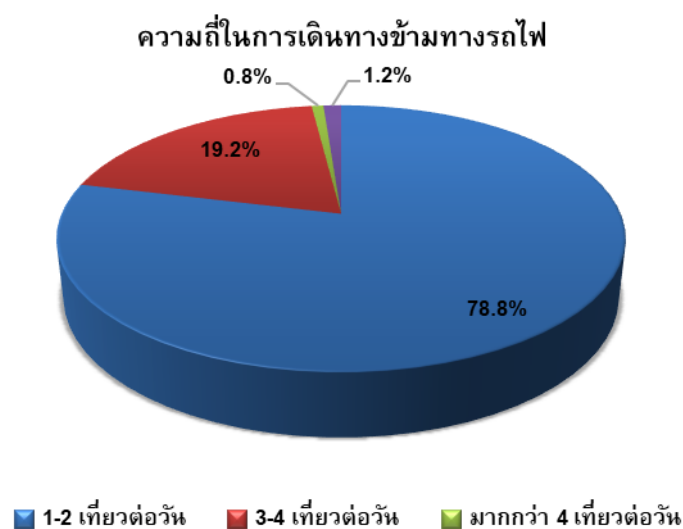
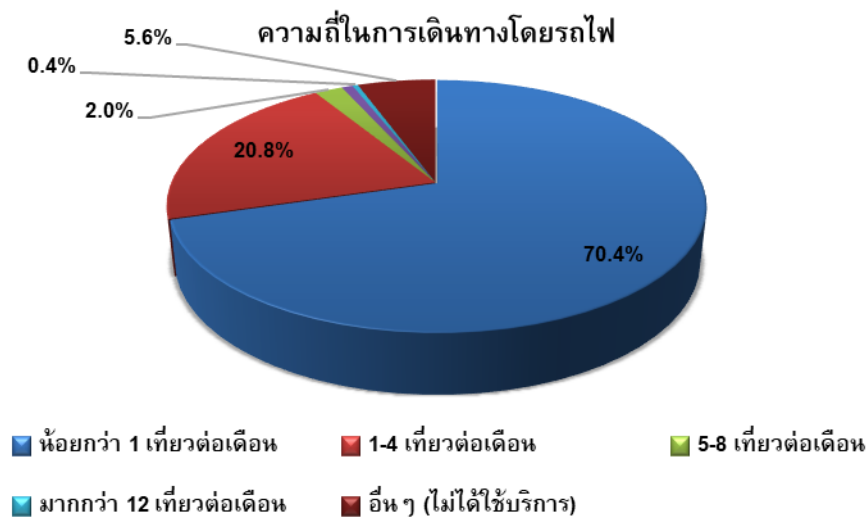
สถานะรายได้-รายจ่ายในครัวเรือน



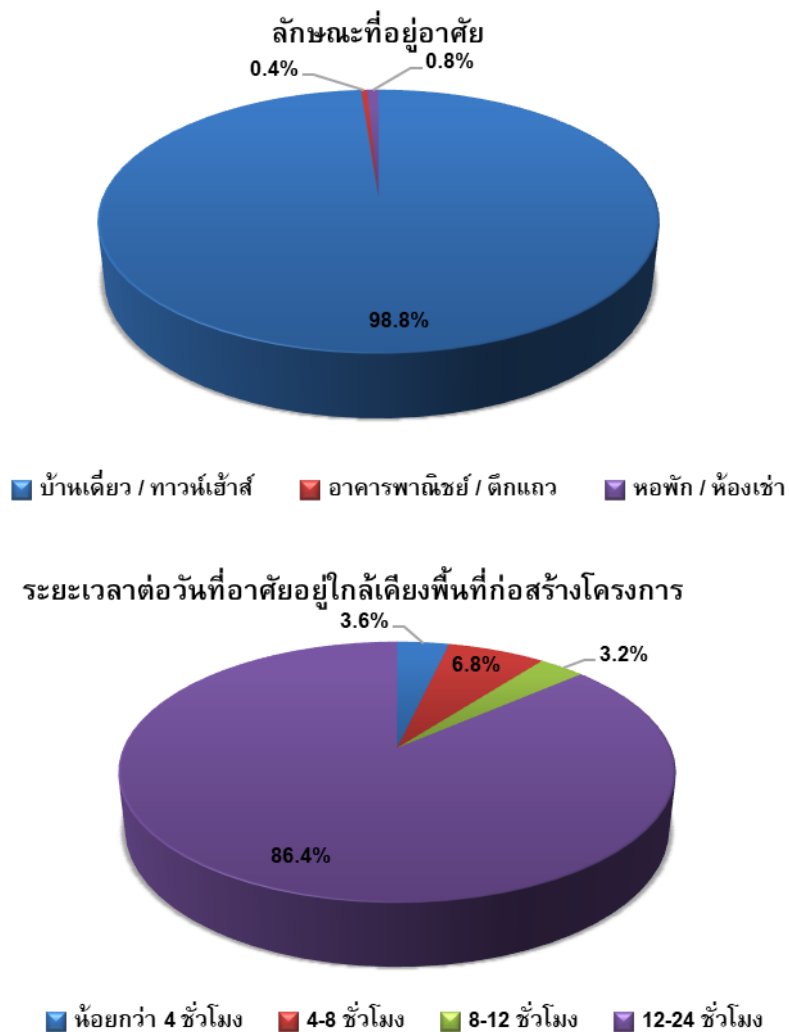
พาหนะที่ใช้เดินทางในชีวิตประจำวัน



รูปที่ 3-5 (ต่อ) ข้อมูลทั่วไปของกลุ่มผู้อาศัยในระยะ 500 เมตร จากเขตทาง



รูปที่ 3-5 (ต่อ) ข้อมูลทั่วไปของกลุ่มผู้อาศัยในระยะ 500 เมตร จากเขตทาง



รูปที่ 3-5 (ต่อ) ข้อมูลทั่วไปของกลุ่มผู้อาศัยในระยะ 500 เมตร จากเขตทาง

3.5.6.2 ความพึงพอใจต่อการบริการสาธารณะ/โครงสร้างพื้นฐานในชุมชน

ในรอบปีที่ผ่านมาผู้ให้สัมภาษณ์ส่วนใหญ่รู้สึกถึงความพึงพอใจของระบบโครงสร้างพื้นฐานของชุมชนที่สำคัญในปัจจุบัน ซึ่งรายละเอียดของระดับผลกระทบแสดงในตารางที่ 3-5 ดังนี้

ตารางที่ 3-5 ความพึงพอใจต่อการบริการสาธารณะ/โครงสร้างพื้นฐานในชุมชน

N = 250

ลำดับ	ระบบโครงสร้างพื้นฐาน	ร้อยละของระดับความพึงพอใจ (ร้อยละ)				
		น้อยมาก	น้อย	ปานกลาง	มาก	มากที่สุด
1	ระบบประปา	0	0	3	112	135
2	ระบบไฟฟ้า	0	0	20	141	89
3	การจัดเก็บขยะมูลฝอย	0	0	23	184	43
4	ระบบระบายน้ำ	0	0	28	173	49
5	การบำบัดน้ำเสีย	0	0	20	162	68
6	การคมนาคม	0	0	25	158	67
7	โทรศัพท์พื้นฐาน	1	1	12	174	62
8	ศาสนสถาน/สถานพยาบาล/สถานศึกษา	0	0	16	178	56
9	สวนสาธารณะ/สถานที่พักผ่อนหย่อนใจ	0	1	24	164	61
10	อื่นๆ	0	1	24	191	34

3.5.6.3 ความคิดเห็นต่อสภาพแวดล้อมในชุมชน

ในรอบปีที่ผ่านมาผู้ให้สัมภาษณ์ส่วนใหญ่รู้สึกถึงสภาพปัญหาสิ่งแวดล้อมต่างๆ ที่สำคัญในปัจจุบันของชุมชนที่ได้รับเรียงลำดับจากมากไปหาน้อย 5 ลำดับแรก มีดังนี้

- ลำดับที่ 1** ปัญหาฝุ่นละออง ได้รับผลกระทบ ร้อยละ 30.8 โดยส่วนใหญ่ได้รับผลกระทบในระดับมาก คิดเป็นร้อยละ 90.9
- ลำดับที่ 2** ปัญหาความสั่นสะเทือน ได้รับผลกระทบ ร้อยละ 9.6 โดยส่วนใหญ่ได้รับผลกระทบในระดับปานกลาง คิดเป็นร้อยละ 66.7
- ลำดับที่ 3** ปัญหาเสียงดัง ได้รับผลกระทบ ร้อยละ 9.2 โดยส่วนใหญ่ได้รับผลกระทบในระดับปานกลาง คิดเป็นร้อยละ 26.1
- ลำดับที่ 4** ปัญหาเขม่า/ควัน ได้รับผลกระทบ ร้อยละ 8.4 โดยส่วนใหญ่ได้รับผลกระทบในระดับปานกลาง คิดเป็นร้อยละ 47.6
- ลำดับที่ 5** ปัญหาการเดินรถไฟ ได้รับผลกระทบ ร้อยละ 0.8 โดยส่วนใหญ่ได้รับผลกระทบในระดับปานกลาง คิดเป็นร้อยละ 50.0

รายละเอียดของระดับผลกระทบดังแสดงในตารางที่ 3-7

ตารางที่ 3-6 สภาพแวดล้อมปัจจุบันต่างๆ ของชุมชนในปัจจุบัน

N = 250

ลำดับ	ลักษณะปัญหาสิ่งแวดล้อม	ได้รับ ผลกระทบ (ร้อยละ)	ไม่ได้รับ ผลกระทบ (ร้อยละ)	ร้อยละของระดับผลกระทบที่ได้รับ (ร้อยละ)				
				น้อย มาก	น้อย	ปาน กลาง	มาก	มากที่สุด
1	ปัญหาฝุ่นละออง	69.2	30.8	0.0	0.0	6.5	90.9	2.6
2	ปัญหาเสียงดัง	90.8	9.2	0.0	21.7	26.1	8.7	2.0
3	ปัญหาความสั่นสะเทือน	90.4	9.6	0.0	16.7	66.7	16.7	0.0
4	ปัญหาเขม่า/ควัน	91.6	8.4	0.0	14.3	47.6	33.3	4.8
5	ปัญหาน้ำเสีย/น้ำเน่า	99.6	0.4	0.0	0.0	0.0	100.0	0.0
6	ปัญหาน้ำท่วม/การระบายน้ำ	99.6	0.4	0.0	0.0	100.0	0.0	0.0
7	ปัญหาขยะมูลฝอย	99.6	0.4	0.0	0.0	100.0	0.0	0.0
8	ปัญหาทัศนียภาพ/ความสวยงามของธรรมชาติ	99.6	0.4	0.0	0.0	0.0	100.0	0.0
9	ปัญหาการเดินรถไฟ	99.2	0.8	0.0	50.0	50.0	0.0	0.0
10	ปัญหาอื่นๆ	0.0	0.0	0.0	0.0	0.0	0.0	0.0

3.5.6.4 ความคิดเห็นต่อสภาพความเป็นอยู่ในชุมชน

ผู้ให้สัมภาษณ์ส่วนใหญ่มีความเห็นว่าผลกระทบต่อสภาพแวดล้อมและคุณภาพชีวิตจากการดำเนินงานของทางโครงการ ซึ่งระดับผลกระทบแสดงดังตารางที่ 3-7

ตารางที่ 3-7 ความคิดเห็นต่อสภาพความเป็นอยู่ในชุมชน

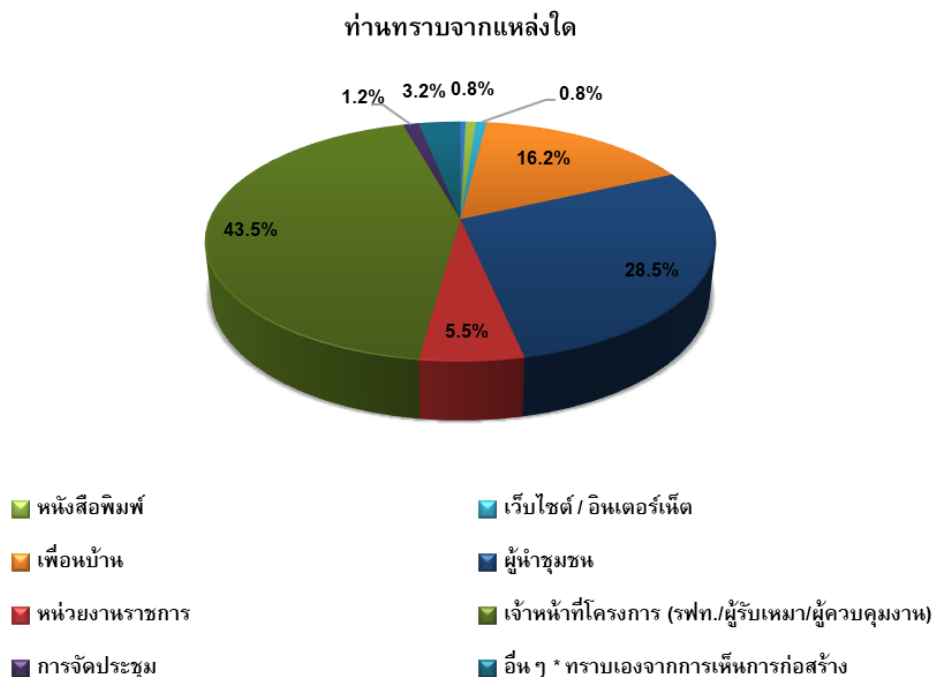
ลำดับ	สภาพความเป็นอยู่ในชุมชน	ร้อยละของระดับผลกระทบที่ได้รับ (ร้อยละ)				
		น้อยมาก	น้อย	ปานกลาง	มาก	มากที่สุด
1	ความปลอดภัยในชีวิตและทรัพย์สิน	0.0	0.0	11.6	74.0	14.4
2	ความสัมพันธ์/ความผูกพันในชุมชน	0.0	0.4	31.2	54.4	14.0
3	ความพึงพอใจต่อสภาพโดยรวมของชุมชนหรือท้องถิ่นที่อยู่อาศัย	0.0	0.0	34.8	61.2	4.0
4	อื่นๆ (ระบุ)	0.0	0.0	0.0	0.0	0.0

3.5.6.5 การรับทราบข้อมูลข่าวสารและความคิดเห็นต่อการก่อสร้างโครงการ

การรับข้อมูลข่าวสารเกี่ยวกับการดำเนินการของโครงการระบบไฟฟ้าทางคู่เพื่อการขนส่งและการจัดการโลจิสติกส์ (ระยะที่1) แนวเส้นทางนครปฐม-ชุมทางหนองปลาตูก-หัวหิน พบว่า ผู้ให้สัมภาษณ์ส่วนใหญ่รับทราบข้อมูลเกี่ยวกับกิจกรรมและรายละเอียดของโครงการ ร้อยละ 99.2 ซึ่งส่วนใหญ่ทราบจากเจ้าหน้าที่โครงการ (รฟท./ผู้รับเหมา/ผู้ควบคุมงาน) ร้อยละ 43.5



รูปที่ 3-6 การรับทราบข้อมูลข่าวสารและความคิดเห็นต่อการก่อสร้างโครงการ
ของกลุ่มผู้อาศัยในระยะ 500 เมตร จากเขตทาง



รูปที่ 3-6 (ต่อ) การรับทราบข้อมูลข่าวสารและความคิดเห็นต่อการก่อสร้างโครงการ
ของกลุ่มผู้อาศัยในระยะ 500 เมตร จากเขตทาง

3.5.6.6 ประโยชน์ที่ได้รับจากการพัฒนาโครงการรถไฟฟ้าทางคู่เพื่อการขนส่งและการจัดการโลจิสติกส์(ระยะที่ 1)

ผลการสำรวจความคิดเห็นของประชาชนที่อาศัยอยู่ในระยะ 500 เมตรจากเขตทาง จากทั้งหมด 250 ตัวอย่าง ได้รับผลประโยชน์จากการดำเนินการของโครงการ โดยผู้ให้สัมภาษณ์ให้ความคิดเห็นถึงผลประโยชน์ที่อาจเกิดขึ้นมากที่สุด ความปลอดภัยในการเดินทาง ร้อยละ 95.6 ตามลำดับ

รายละเอียดของระดับผลประโยชน์ที่ได้รับจากการดำเนินโครงการ ดังแสดงในตารางที่ 3-8

ตารางที่ 3-8 ประโยชน์ที่ได้รับจากการพัฒนาโครงการรถไฟฟ้าทางคู่ เพื่อการขนส่งและการจัดการโลจิสติกส์(ระยะที่ 1)

N = 250

ลำดับ	ผลประโยชน์ที่ได้รับ	ได้รับ ผลประโยชน์ (ร้อยละ)	ไม่ได้รับ ผลประโยชน์ (ร้อยละ)	ร้อยละของระดับผลประโยชน์ที่ได้รับ (ร้อยละ)				
				น้อย มาก	น้อย	ปาน กลาง	มาก	มาก ที่สุด
1	ความสะดวกรวดเร็ว ในการเดินทาง	94.4	5.6	0.0	0.0	2.4	46.0	46.0
2	ความปลอดภัยในการเดินทาง	95.6	4.4	0.0	0.0	12.4	50.8	32.4
3	เพิ่มทางเลือกในการเดินทาง	95.2	4.8	0.0	1.6	20.0	52.0	22.4
4	การพัฒนาเศรษฐกิจในชุมชน	93.2	6.8	0.0	0.4	12.4	56.0	24.8
5	การจัดหางาน/รายได้	92.8	7.2	0.0	0.0	7.2	60.8	25.2
6	บริการสาธารณะ/ โครงสร้างพื้นฐาน	92.8	7.2	0.0	0.0	6.0	59.2	28.0
7	อื่นๆ	0.0	100.0	0.0	0.0	0.0	0.0	0.0

3.5.6.7 ผลกระทบที่ได้รับจากการพัฒนาโครงการระบบรถไฟฟ้าทางคู่เพื่อการขนส่งและการจัดการโลจิสติกส์ (ระยะที่ 1)

ผู้ให้สัมภาษณ์ส่วนใหญ่มีความเห็นว่าผลกระทบต่อสภาพแวดล้อมและคุณภาพชีวิตจากการดำเนินงานของทางโครงการ ได้รับเรียงลำดับจากมากไปหาน้อย 5 ลำดับแรก มีดังนี้

- ลำดับที่ 1** ปัญหาคุณภาพอากาศ/มลพิษทางอากาศได้รับผลกระทบ ร้อยละ 7.6 โดยส่วนใหญ่ได้รับผลกระทบในระดับมาก คิดเป็นร้อยละ 63.2
- ลำดับที่ 2** ปัญหาเสียงได้รับผลกระทบ ร้อยละ 5.2 โดยส่วนใหญ่ได้รับผลกระทบในระดับปานกลาง คิดเป็นร้อยละ 76.9
- ลำดับที่ 3** ปัญหาความสั่นสะเทือน ได้รับผลกระทบ ร้อยละ 2.8 ส่วนใหญ่ได้รับผลกระทบในระดับปานกลาง ร้อยละ 85.7
- ลำดับที่ 4** ปัญหาประกอบอาชีพ/รายได้ ได้รับผลกระทบ ร้อยละ 2.4 โดยส่วนใหญ่ได้รับผลกระทบในระดับปานกลาง คิดเป็นร้อยละ 66.7
- ลำดับที่ 5** ปัญหาการคมนาคมขนส่ง ได้รับผลกระทบ ร้อยละ 2.0 โดยส่วนใหญ่ได้รับผลกระทบในระดับปานกลาง คิดเป็นร้อยละ 80.0

รายละเอียดของระดับผลกระทบดังแสดงในตารางที่ 3-9

ตารางที่ 3-9 ผลกระทบที่ได้รับจากการพัฒนาโครงการรถไฟฟ้าทางคู่เพื่อการขนส่งและการจัดการโลจิสติกส์ (ระยะที่ 1)

N = 250

ลำดับ	ผลกระทบที่ได้รับ	ไม่ได้รับ ผลกระทบ (ร้อยละ)	ได้รับ ผลกระทบ (ร้อยละ)	ร้อยละของระดับผลกระทบที่ได้รับ (ร้อยละ)				
				น้อยมาก	น้อย	ปานกลาง	มาก	มากที่สุด
1	ความไม่ปลอดภัยในชีวิตและทรัพย์สิน	98.4	1.6	0.0	25.0	50.0	100.0	0.0
2	เกิดการแบ่งแยกชุมชน	98.8	1.2	0.0	33.3	66.7	0.00	0.0
3	เกิดการอพยพ/โยกย้าย	98.8	1.2	0.0	33.3	66.7	0.0	0.0
4	คุณภาพอากาศ/มลพิษทางอากาศ	92.4	7.6	0.0	5.3	31.6	63.2	0.0
5	เสียง	94.8	5.2	0.0	7.7	76.9	15.4	0.0
6	ความสั่นสะเทือน	97.2	2.8	0.0	14.3	85.7	0.0	0.0
7	การคมนาคมขนส่ง	98.0	2.0%	0.0	0.0	80.0	0.0	0.0
8	การระบายน้ำ	98.4	1.6	0.0	25.0	75.0	0.0	0.0
9	ขยะมูลฝอย/เศษวัสดุจากการก่อสร้าง	98.4	1.6	0.0	0.0	100.0	0.0	0.0
10	การประกอบอาชีพ/รายได้	97.6	2.4	0.0	0.0	66.7	33.3	0.0
11	อื่นๆ	0.0	0.0	0.0	0.0	0.0	0.0	0.0

3.6 การติดตามตรวจสอบด้านเศรษฐกิจ-สังคม (สัญญา 2)

การติดตามตรวจสอบด้านเศรษฐกิจ-สังคม ช่วงหนองปลาไหล-หัวหิน (สัญญา 2) ไม่มีการดำเนินการติดตามตรวจสอบในระหว่างเดือนกรกฎาคม-ธันวาคม พ.ศ. 2566 โดยจะมีแผนดำเนินการติดตามตรวจสอบระหว่างเดือนมกราคม-เดือนมิถุนายน พ.ศ. 2567